

Maîtrise d'ouvrage :

Ministère de la Justice

SG / DIRSG Sud

Département Immobilier Toulouse



Projet du Palais de justice d'Agen par architecte Juste Lish. 1864.

RESTAURATION DES FAÇADES DU PALAIS DE JUSTICE D'AGEN

PHASE PRO - RAPPORT DE PRÉSENTATION

SOMMAIRE

1.	PLAN DE SITUATION	4
2.	NOMENCLATURE	5
3.	REPORTAGE PHOTOGRAPHIQUE	10
4.	NOTICE DESCRIPTIVE	30
5.	PROPOSITION DE PHASAGE	36
6.	PLAN D’INSTALLATION DE CHANTIER	37
7.	PLANNING PRÉVISIONNEL DES TRAVAUX	38
8.	PROGRAMME DES TRAVAUX	39
8.1.	Tranche ferme	39
8.2.	Tranche optionnelle	44

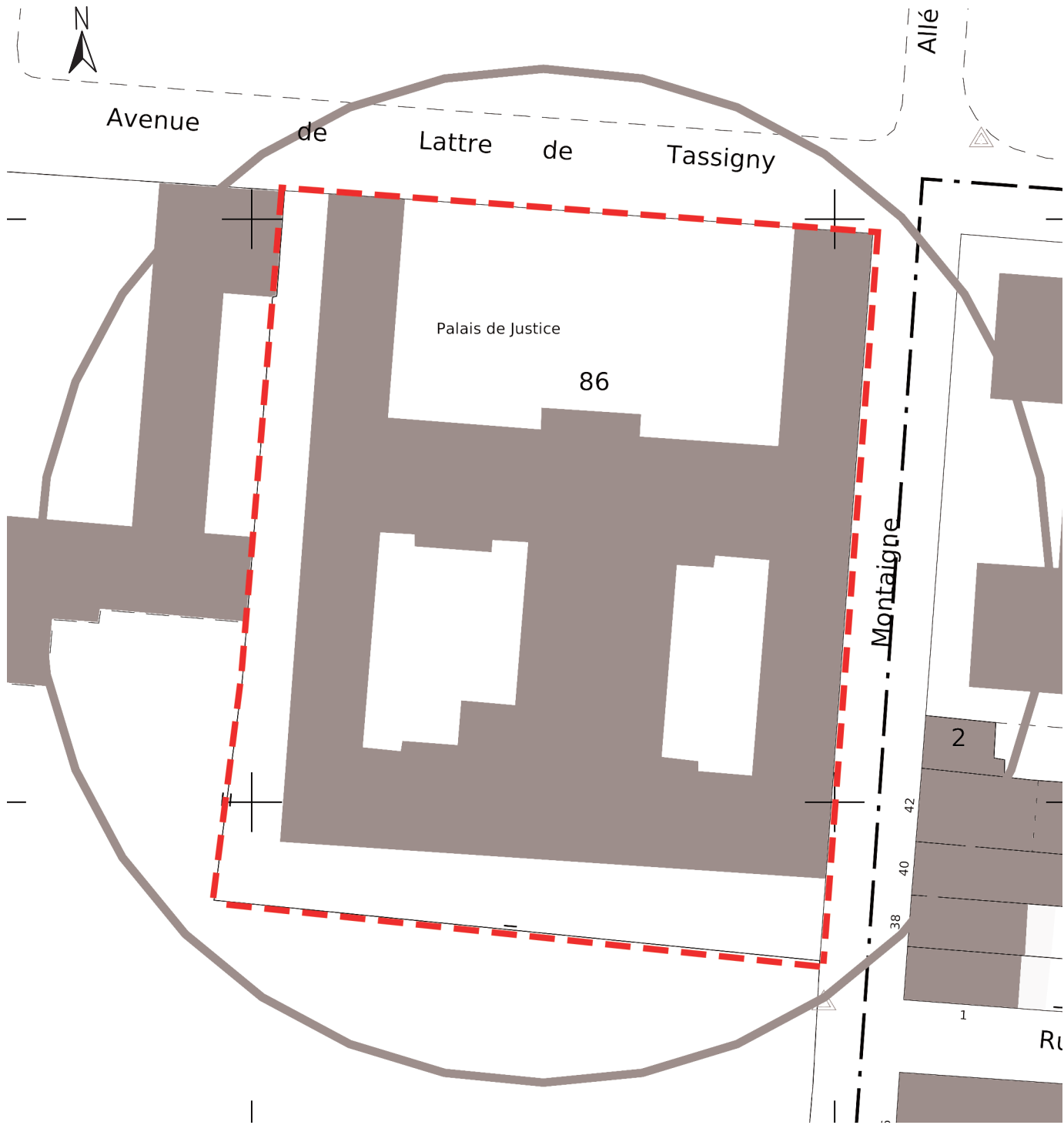
1. PLAN DE SITUATION

La présente étude s’attache à assurer la restauration des façades périphériques du palais de justice d’Agen. Concernant les intérieurs, seule la première travée de la salle des pas perdus fera l’objet de travaux de nettoyage. Ces travaux sont envisagés dans le cadre d’une politique dite de gros entretien du patrimoine du Ministère de la Justice. L’ensemble du bâtiment est inscrit au titre des Monuments Historiques par arrêté du 13 juillet 2023.

Référence cadastrale : 000 BC 86
Adresse : Avenue De Lattre De Tassigny
Surface cadastrale : 5316m²
Situation juridique : Propriété de l’État. Inscrit MH dans sa totalité par arrêté du 13 juillet 2023. Zone SPR.
ERP : Type W, 4ème catégorie (pas de modification des dispositions actuelles, simple restauration des façades).



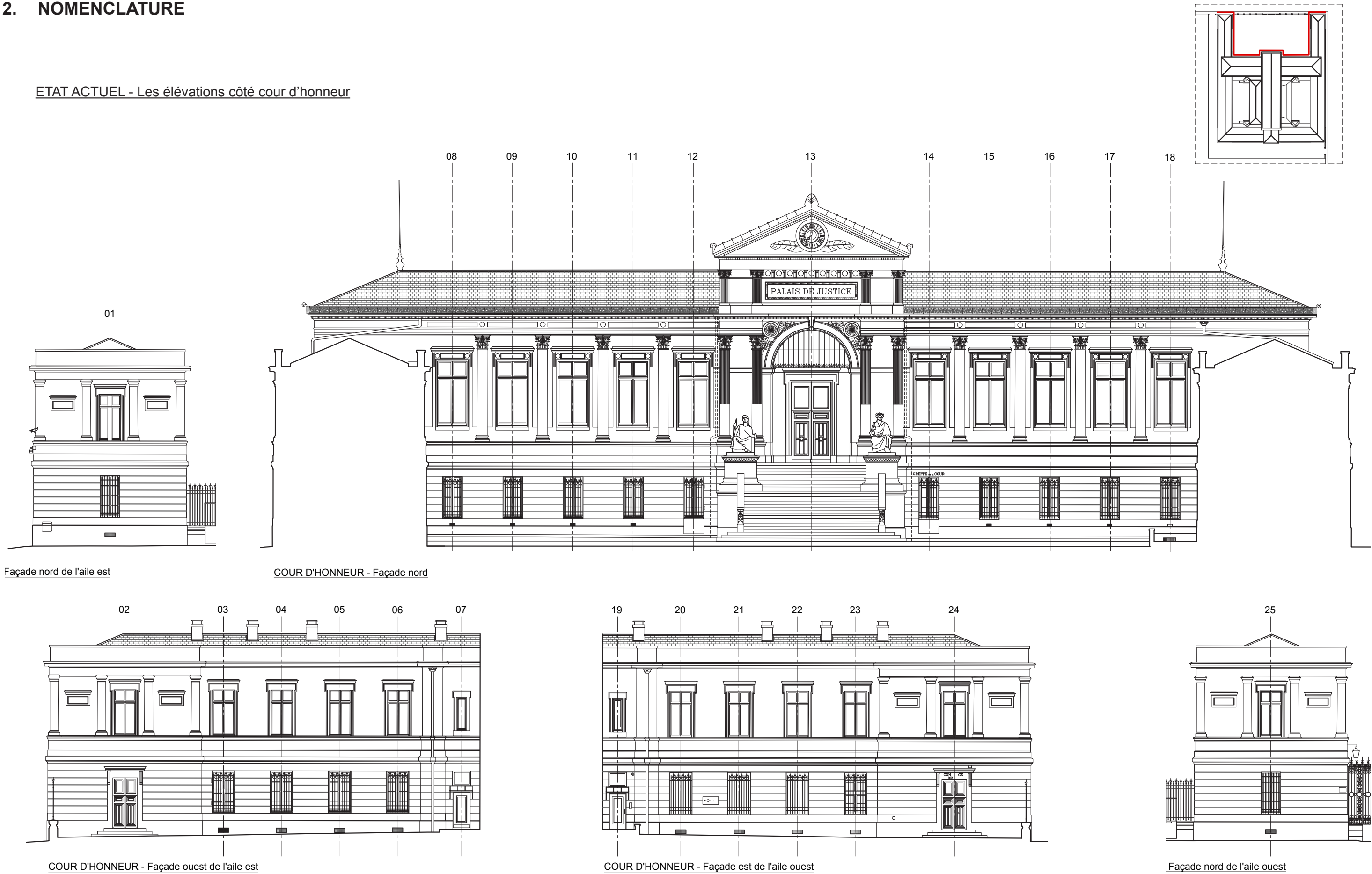
Source : géoportail. Ech 1 5000



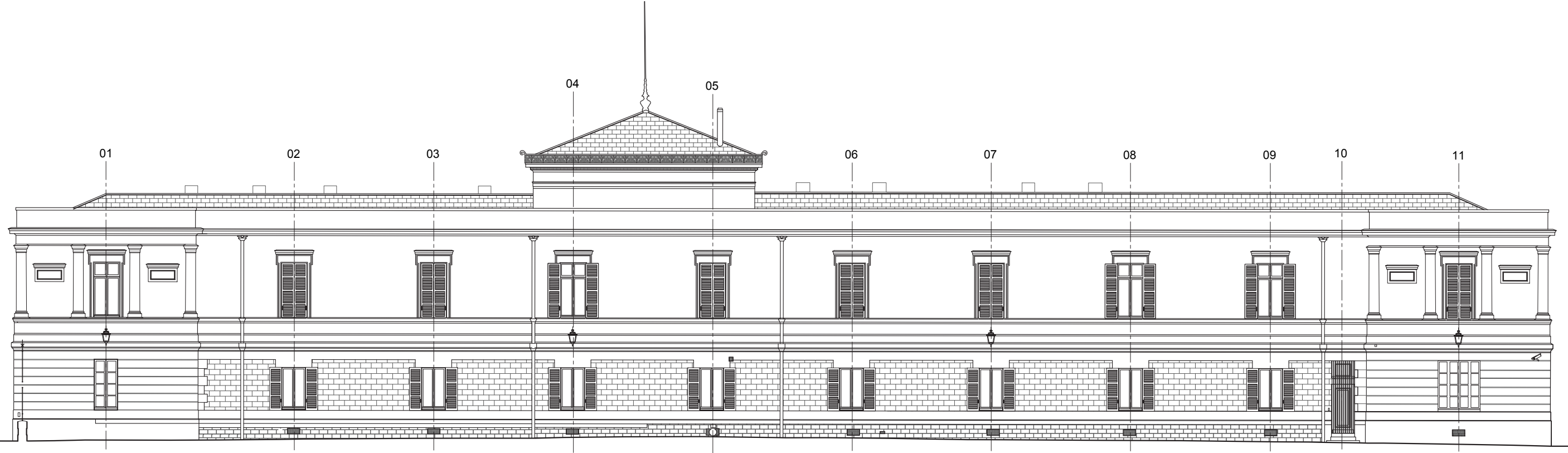
Source : cadastre.gouv.fr.

2. NOMENCLATURE

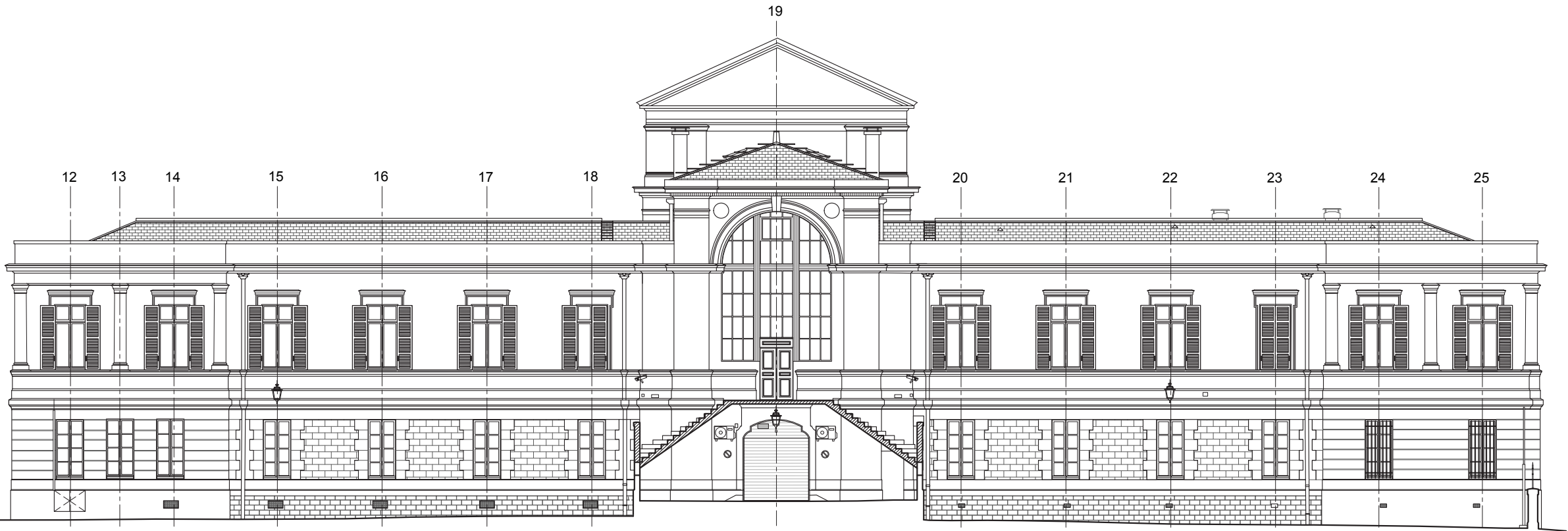
ETAT ACTUEL - Les élévations côté cour d'honneur



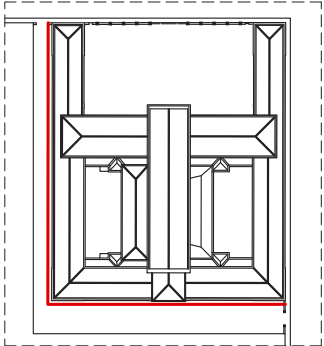
ETAT ACTUEL - Les élévations sur le chemin de ronde



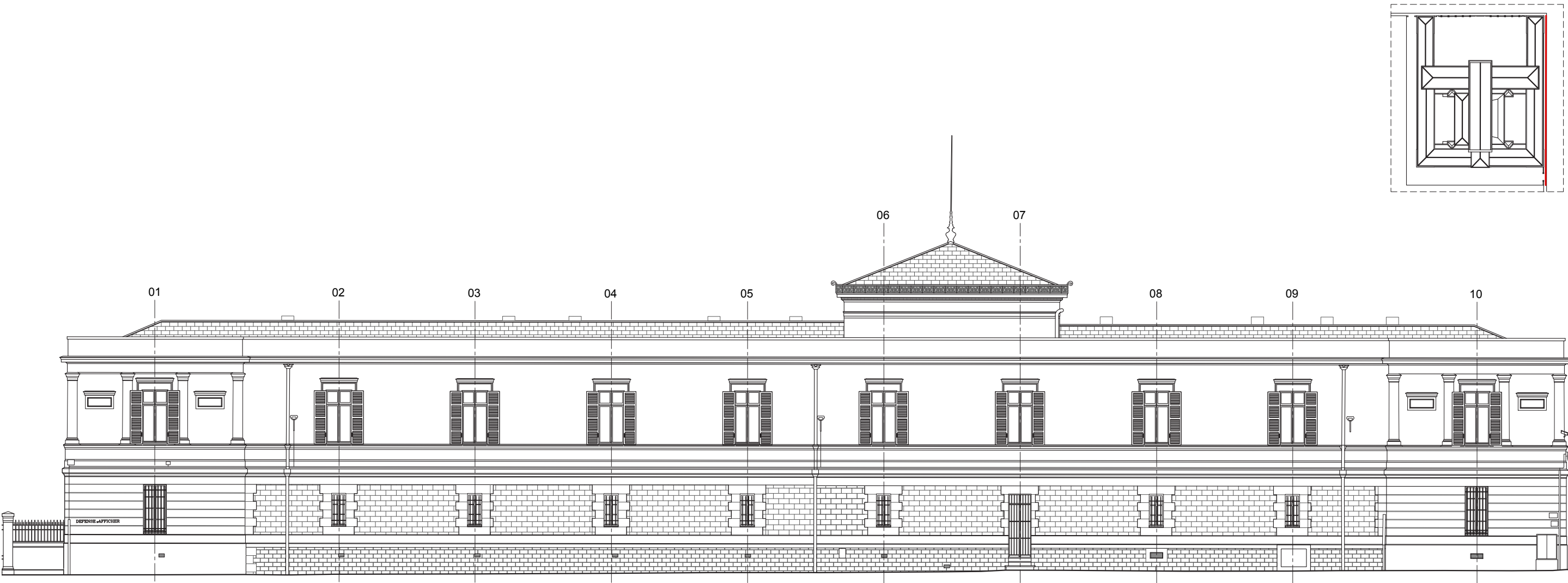
CHEMIN DE RONDE - Façade Ouest



CHEMIN DE RONDE - Façade Sud



ETAT ACTUEL - L'élévation sur la rue Montaigne

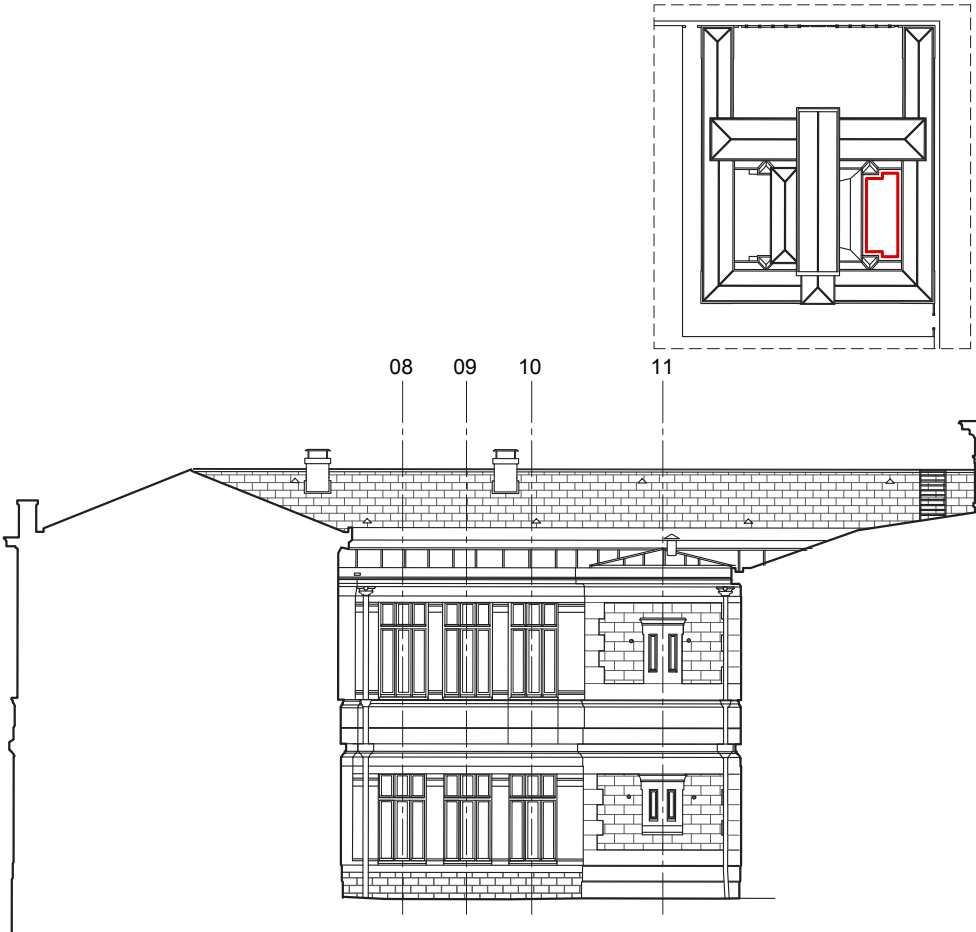


RUE MONTAIGNE - Façade Est

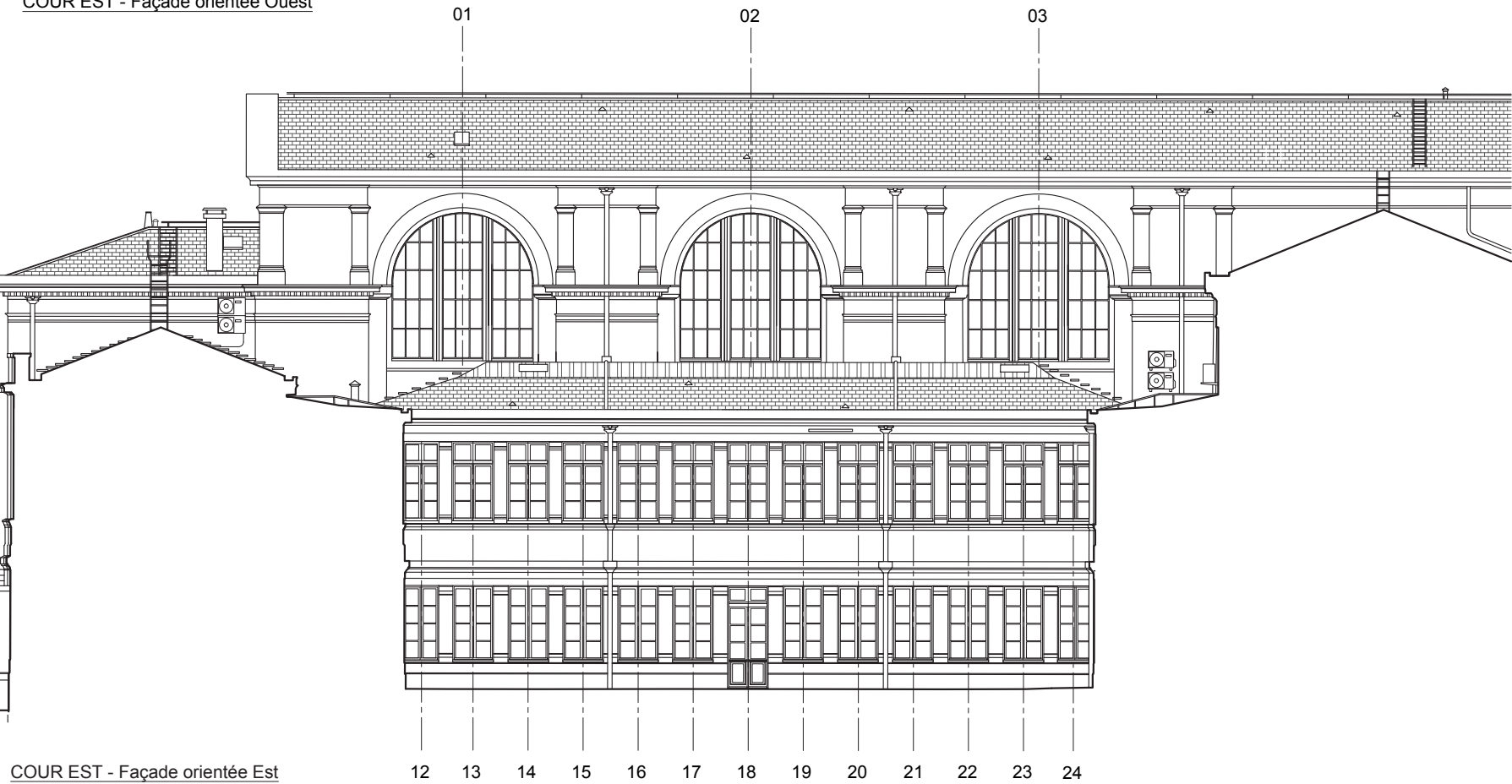
ETAT ACTUEL - Les élévations sur la cour intérieure est



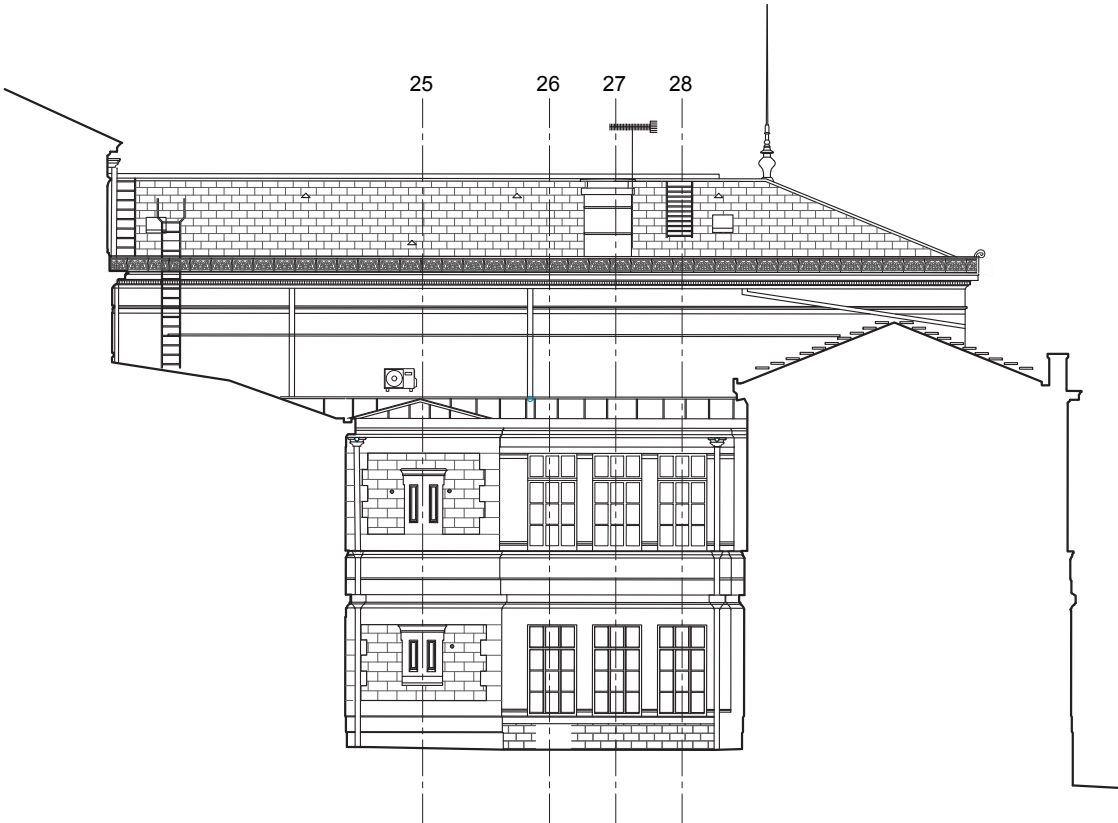
COUR EST - Façade orientée Ouest



COUR EST - Façade orientée Nord

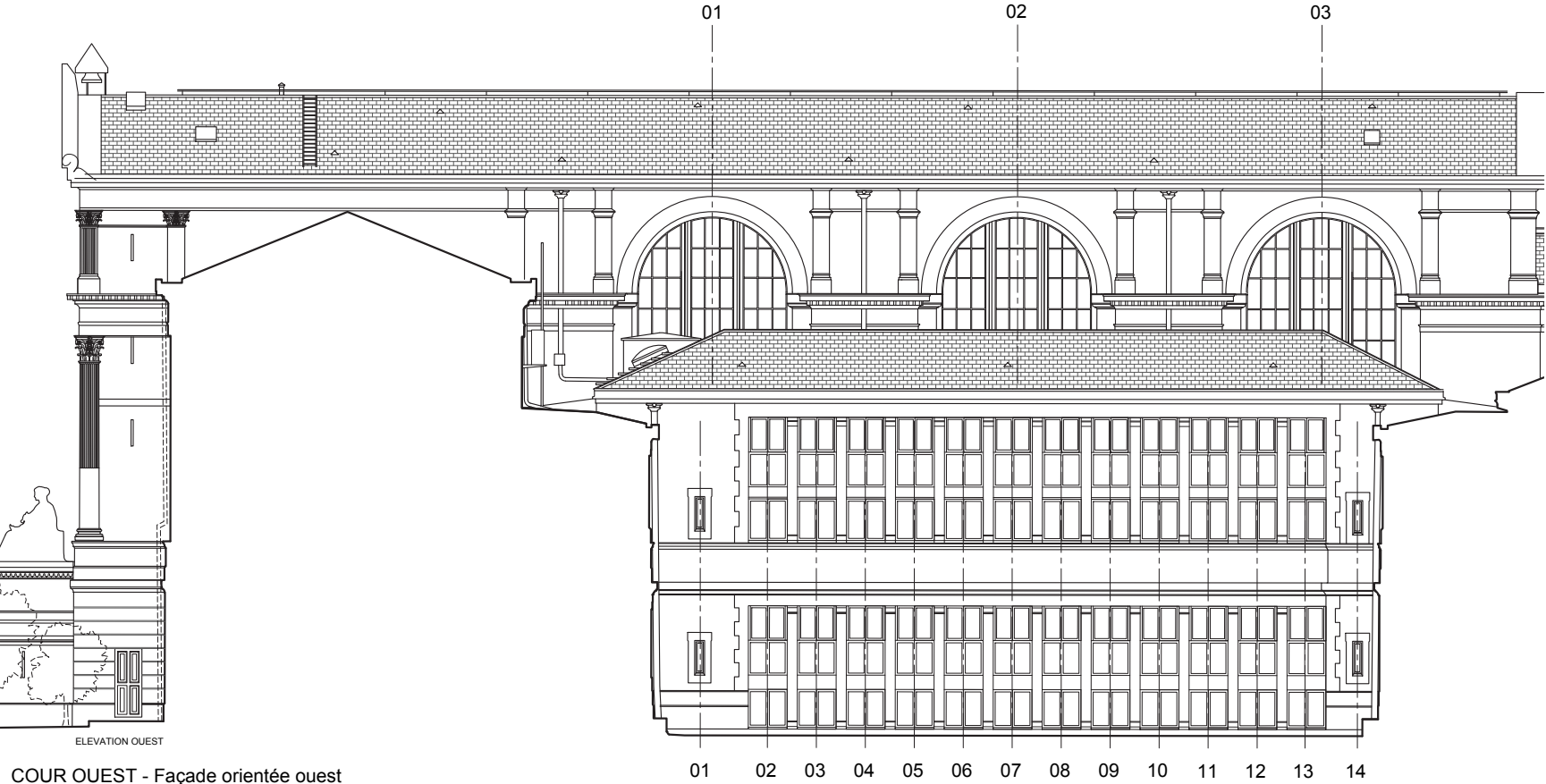


COUR EST - Façade orientée Est

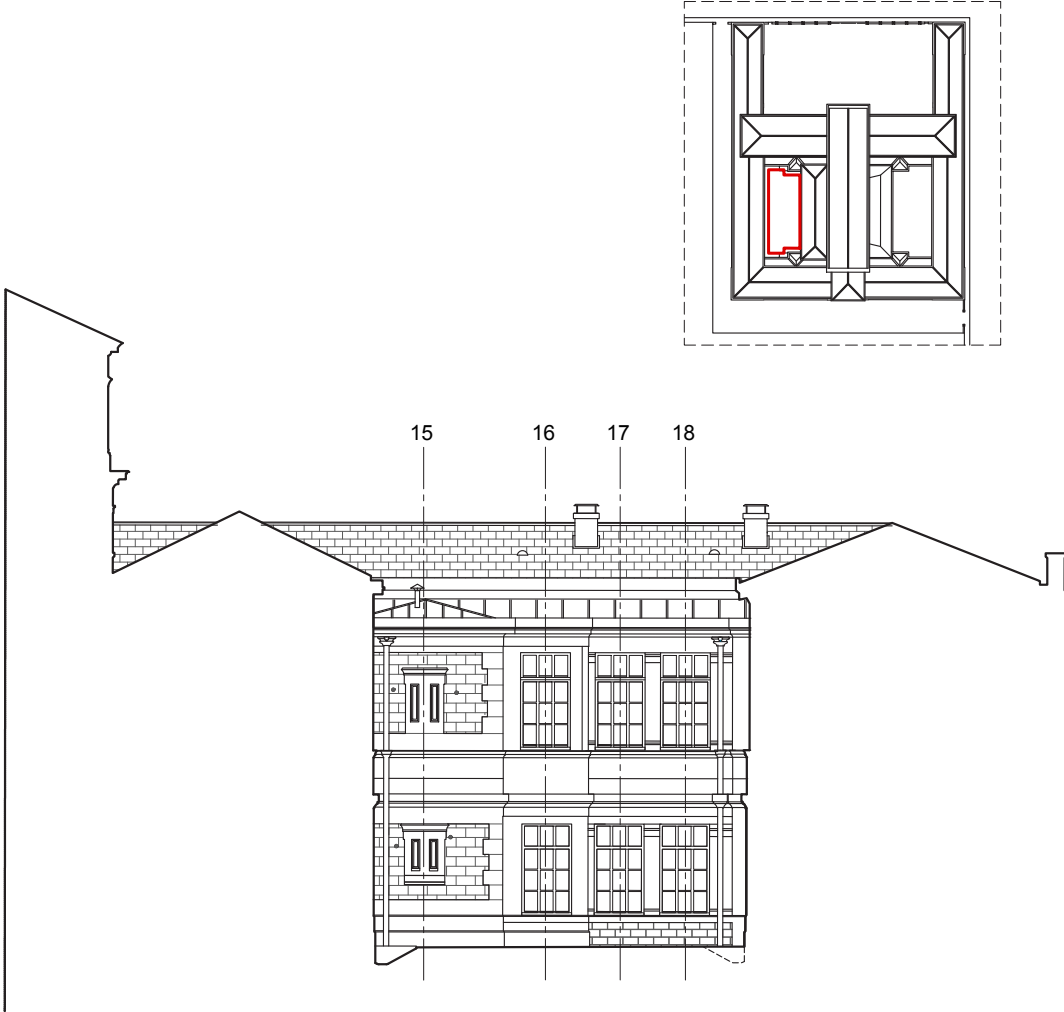


COUR EST - Façade orientée Sud

ETAT ACTUEL - Les élévations sur la cour intérieure ouest



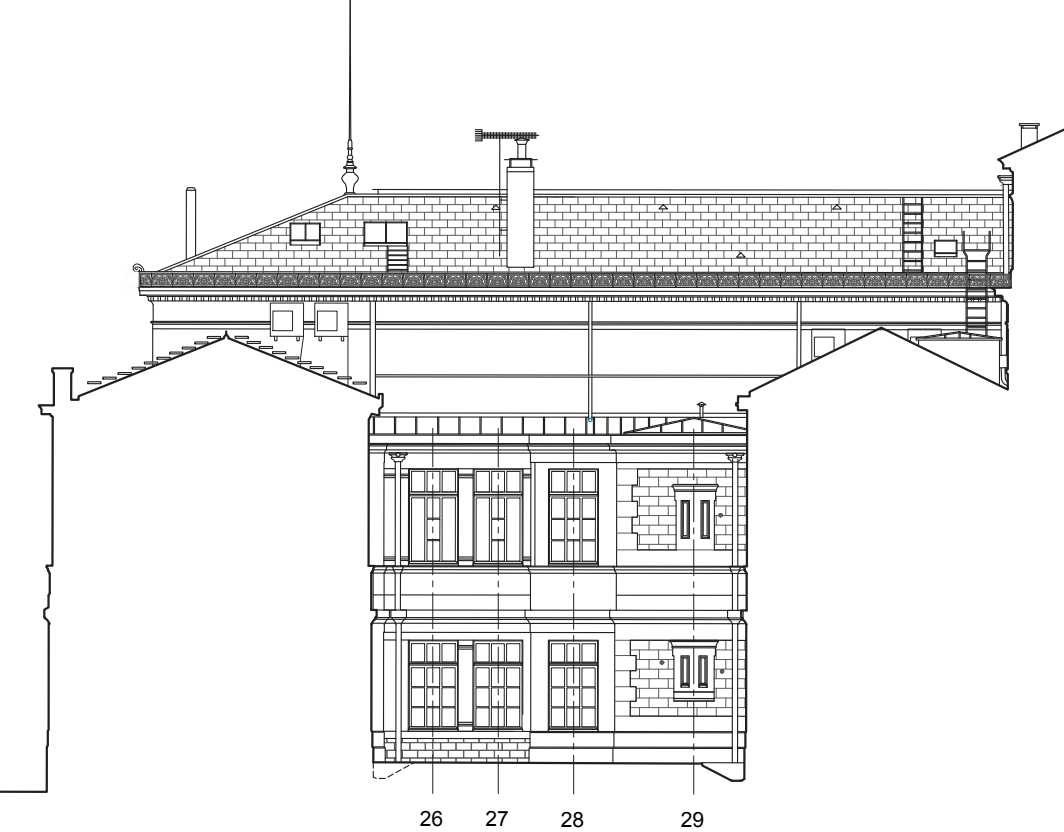
COUR OUEST - Façade orientée ouest



COUR OUEST - Façade orientée Nord

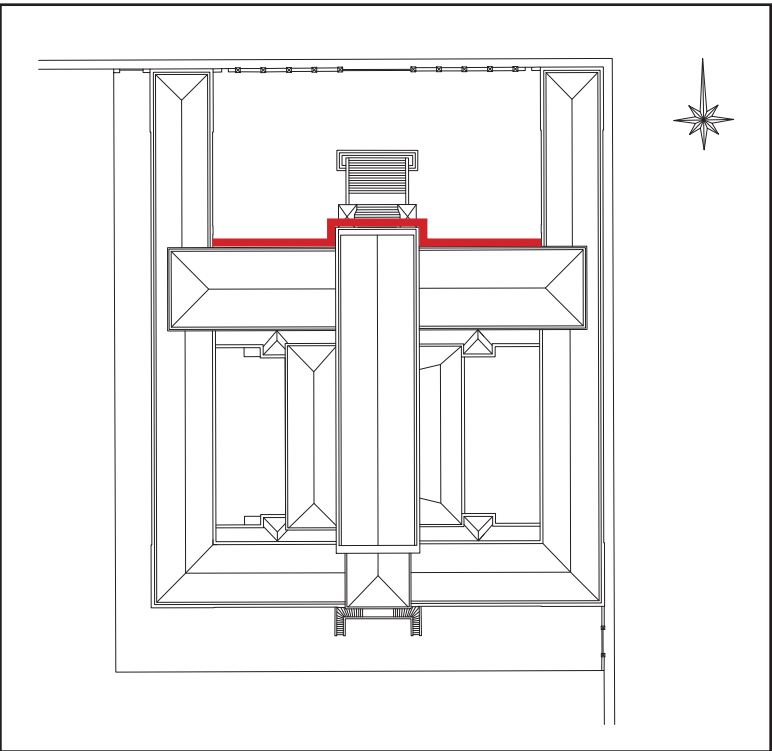


COUR OUEST - Façade orientée est



COUR OUEST - Façade orientée Sud

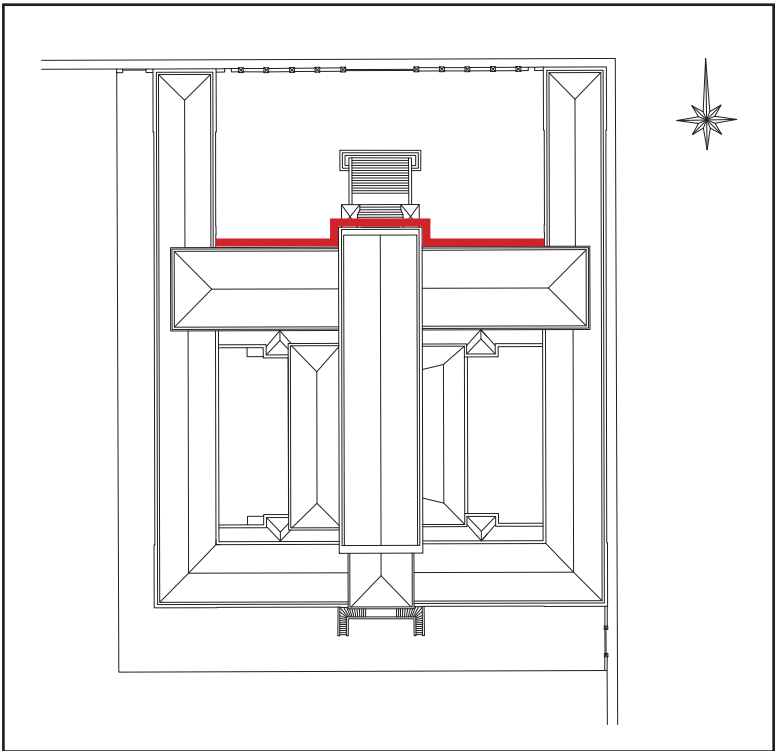
3. REPORTAGE PHOTOGRAPHIQUE



Plan de repérage



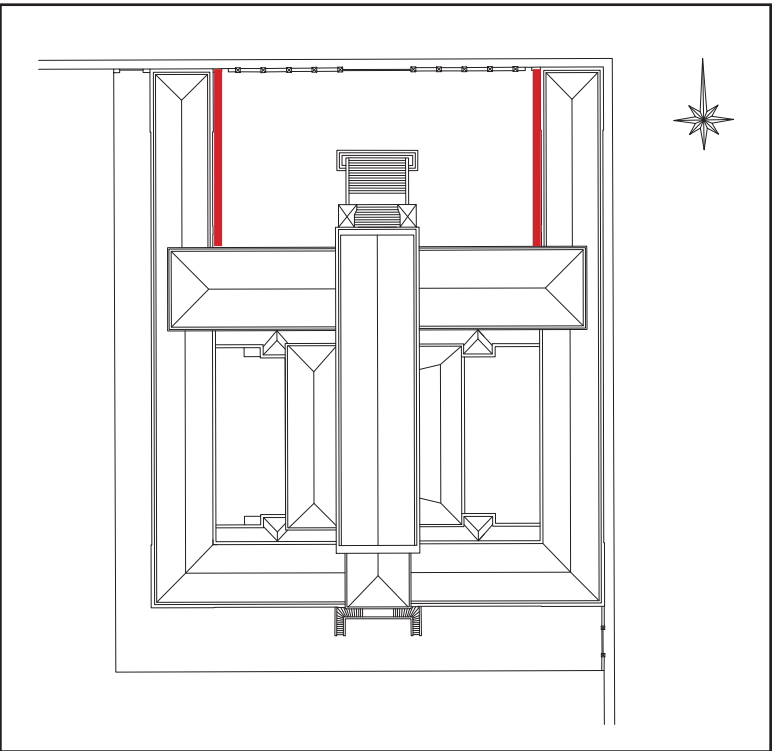
LA COUR D'HONNEUR



Plan de repérage



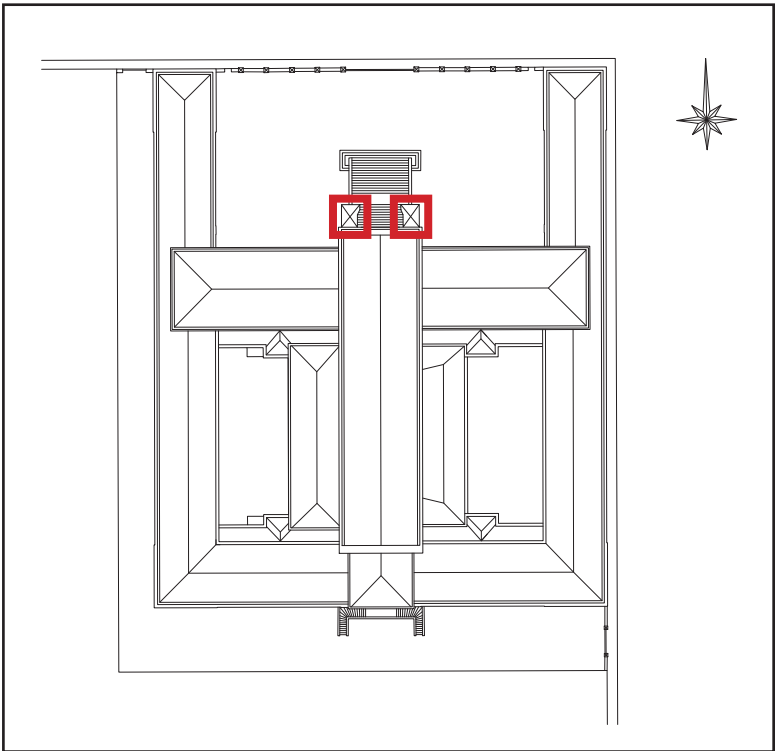
LA COUR D'HONNEUR



Plan de repérage



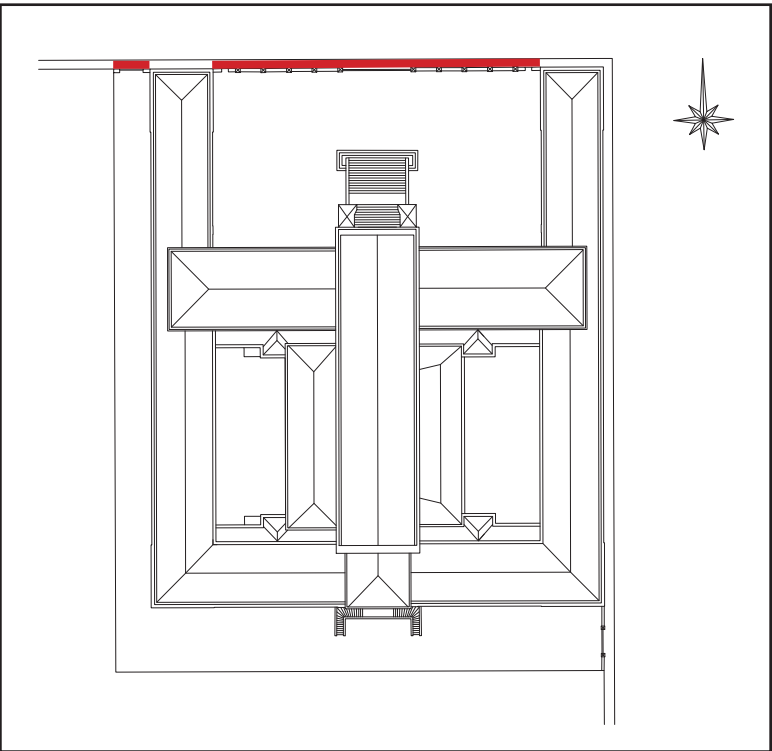
LA COUR D'HONNEUR



Plan de repérage



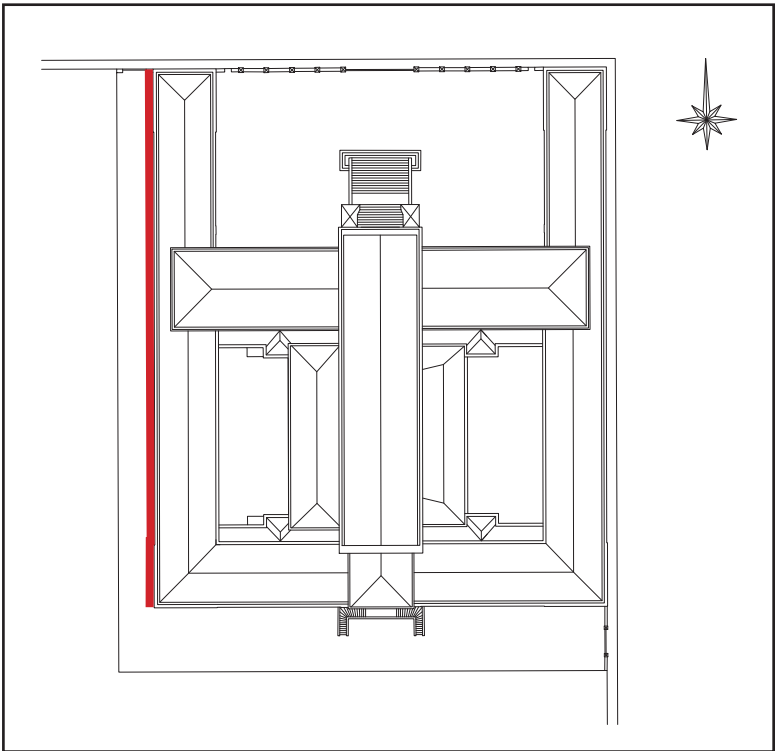
LA STATUAIRE DE LA COUR D'HONNEUR



Plan de repérage



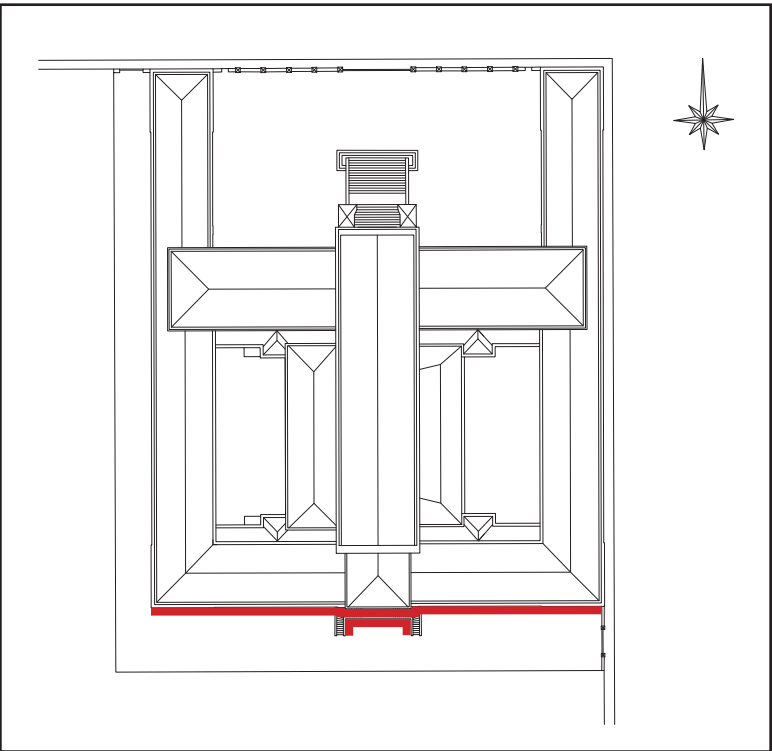
LES GRILLES DE CLÔTURE



Plan de repérage



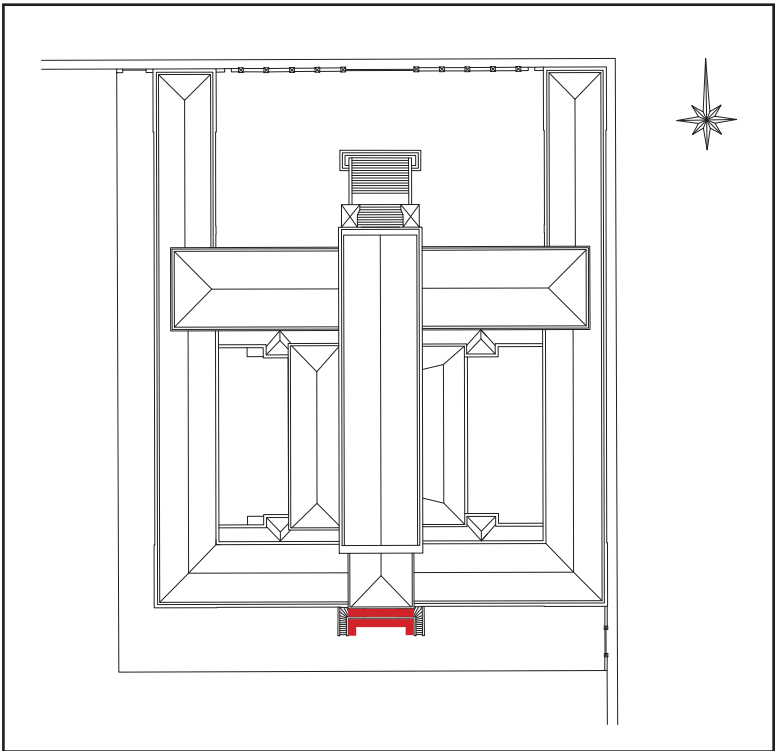
CHEMIN DE ROND - ÉLÉVATION OUEST



Plan de repérage



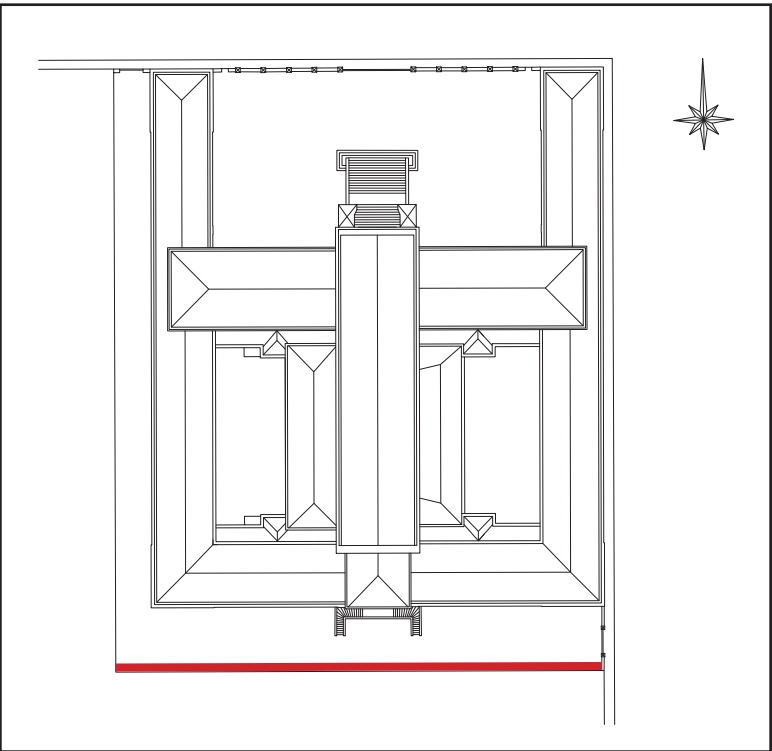
CHEMIN DE ROND - ÉLÉVATION SUD



Plan de repérage



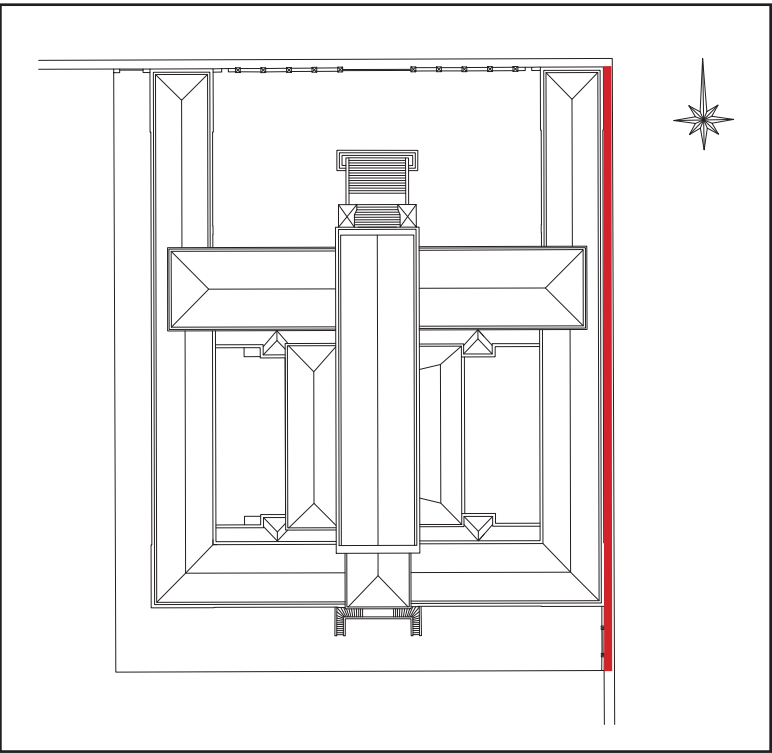
CHEMIN DE ROND - ÉLÉVATION SUD



Plan de repérage



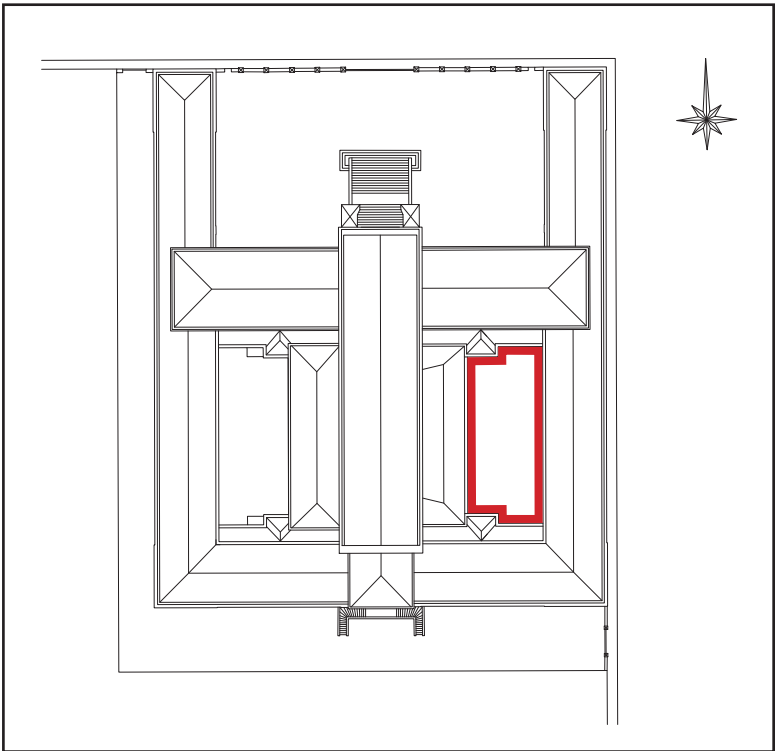
CHEMIN DE ROND - MUR DE CLÔTURE SUD



Plan de repérage



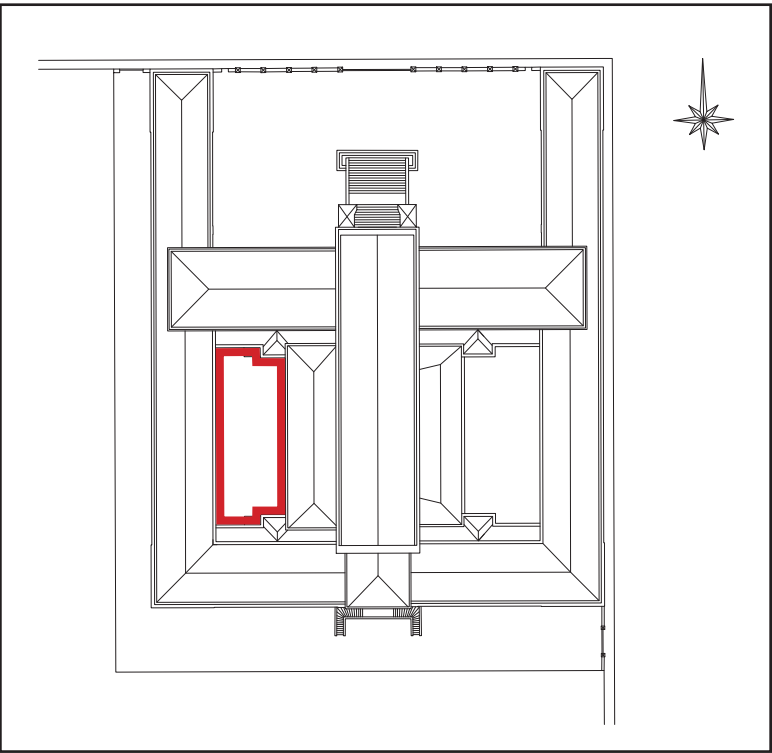
RUE MONTAIGNE - ÉLÉVATION EST



Plan de repérage



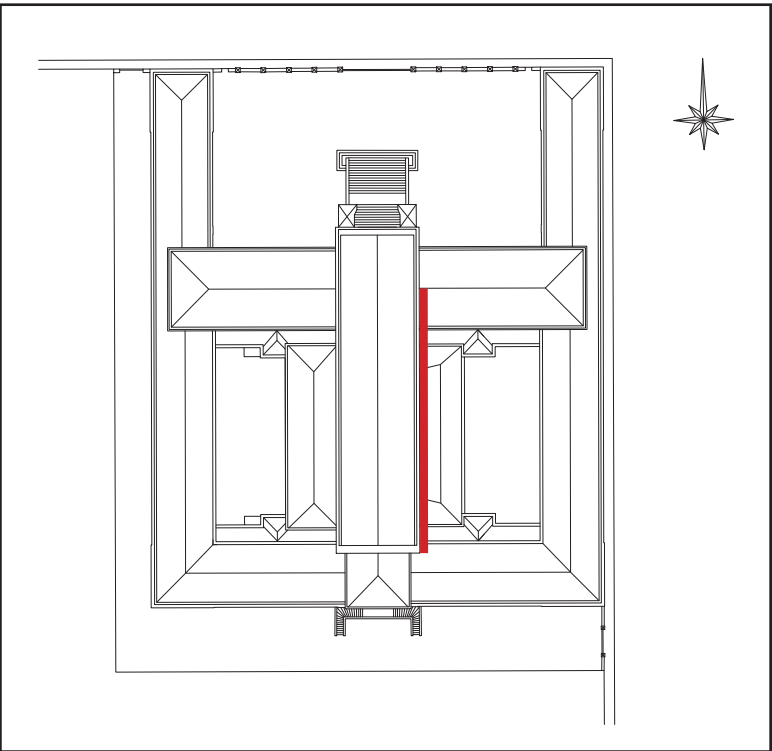
ÉLÉVATIONS SUR LA COUR EST



Plan de repérage



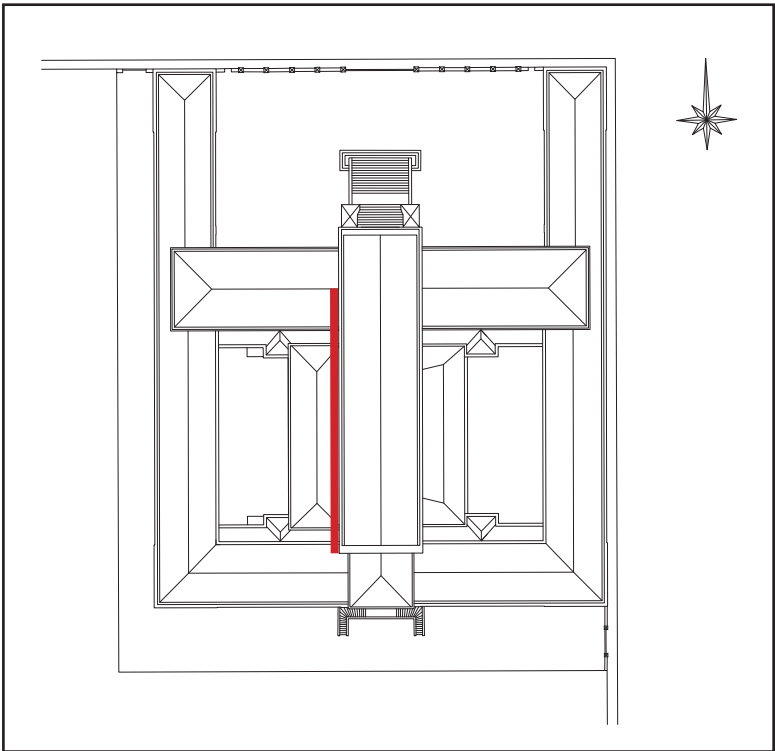
ÉLÉVATIONS SUR LA COUR OUEST



Plan de repérage



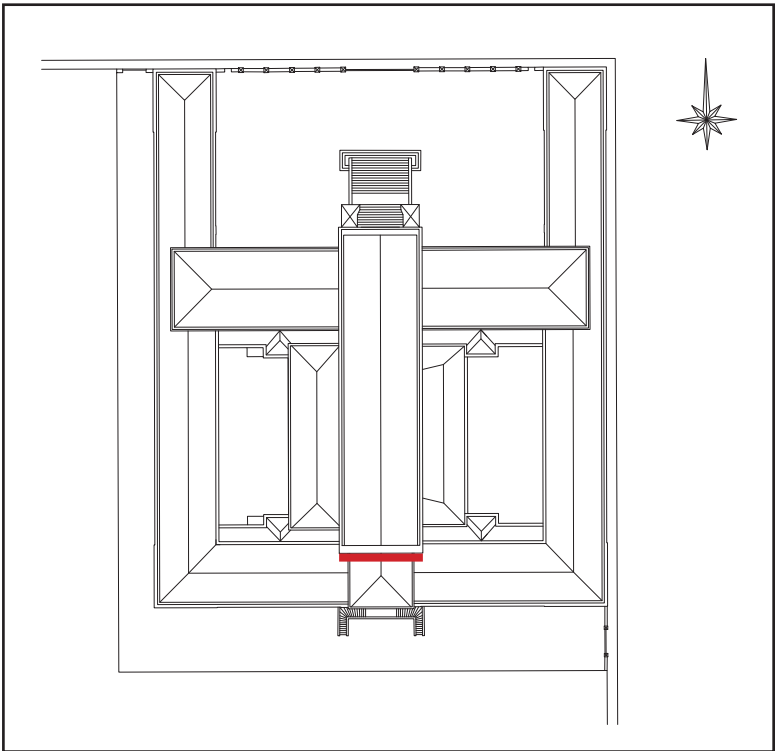
SALLE DES PAS PERDUS - ÉLÉVATION EST



Plan de repérage



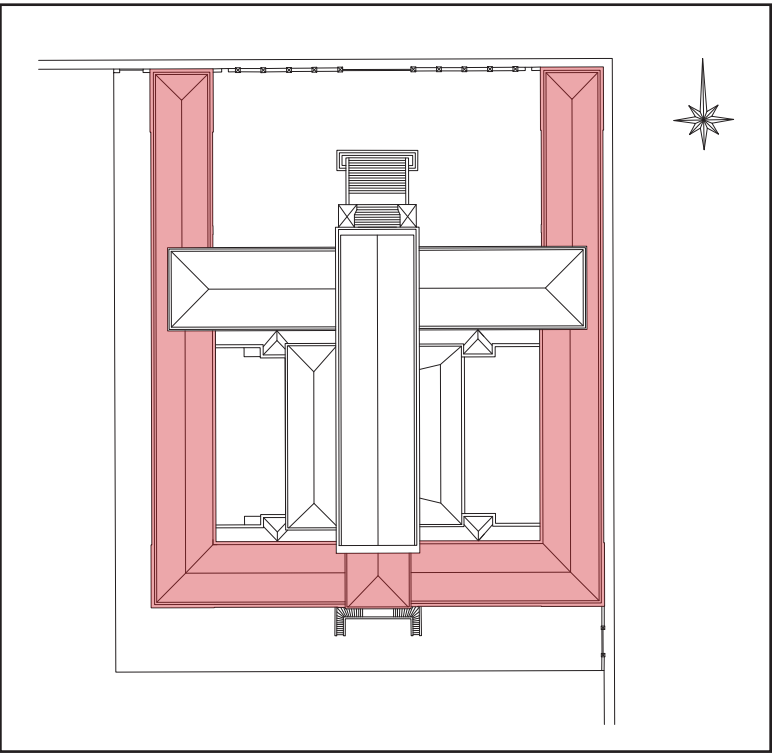
SALLE DES PAS PERDUS - ÉLÉVATION OUEST



Plan de repérage



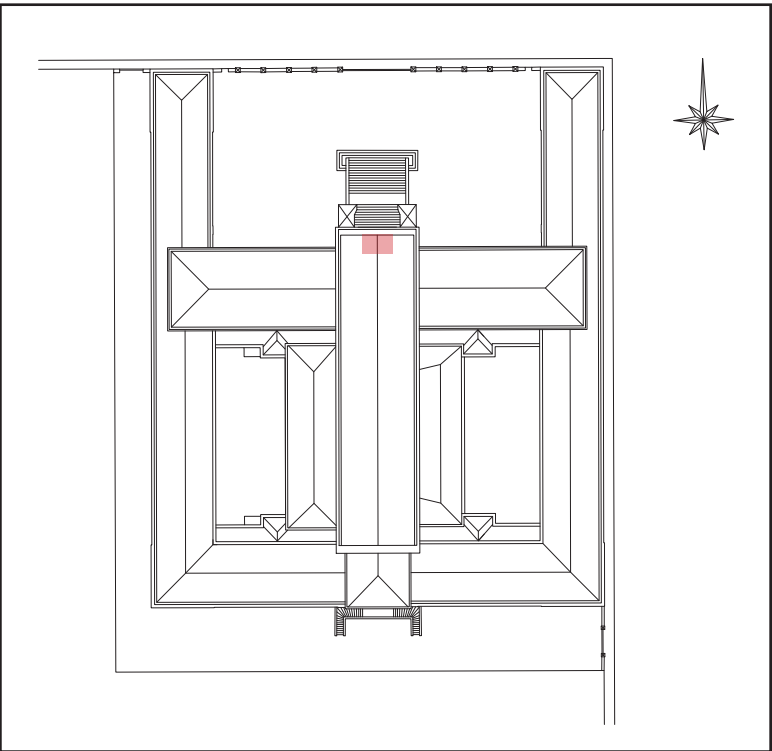
SALLE DES PAS PERDUS - ÉLÉVATION SUD



Plan de repérage



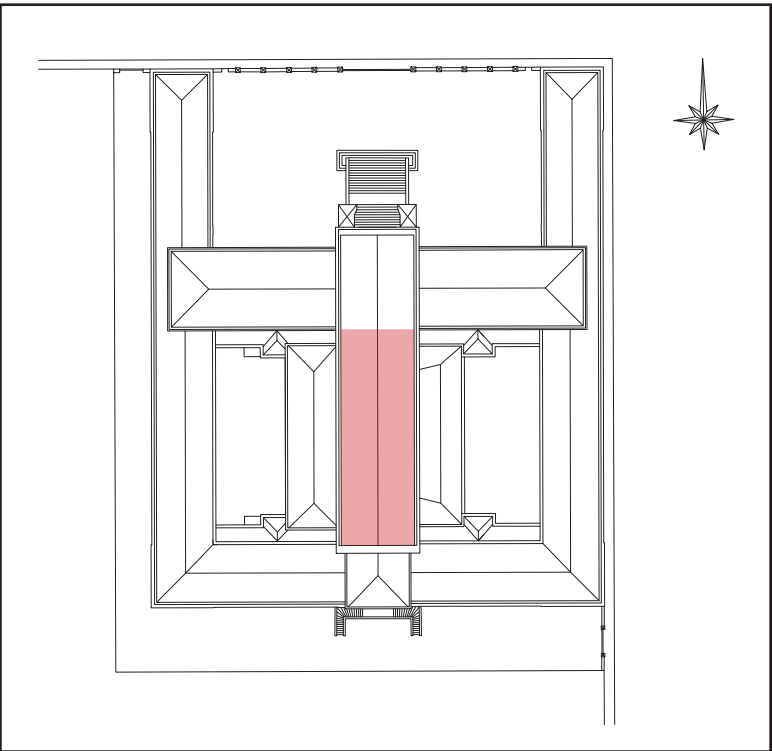
LES SOUCHES DE CHEMINÉES ET LE ARASES



Plan de repérage



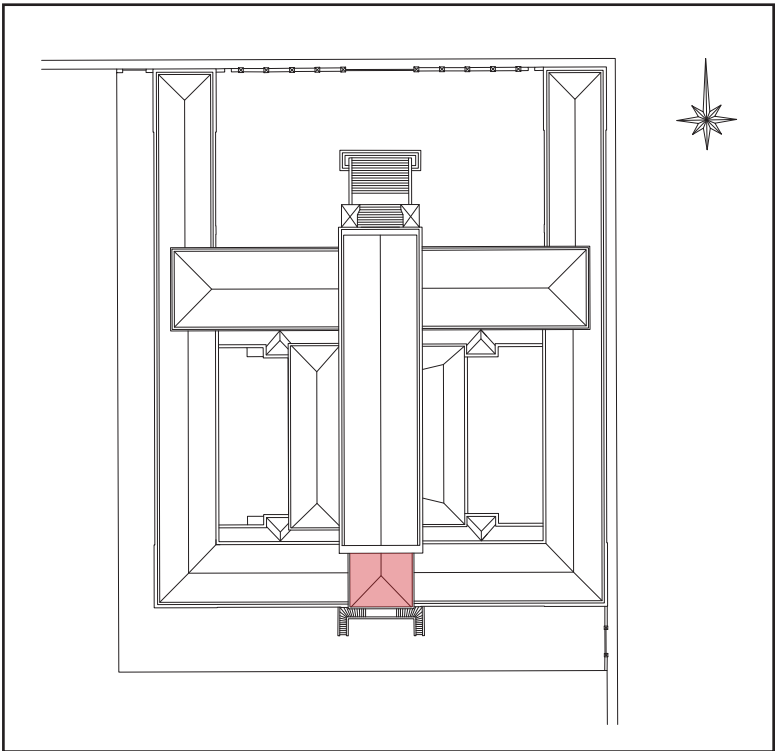
LE LOCAL DE L'HORLOGE DU XIX^{ème}



Plan de repérage



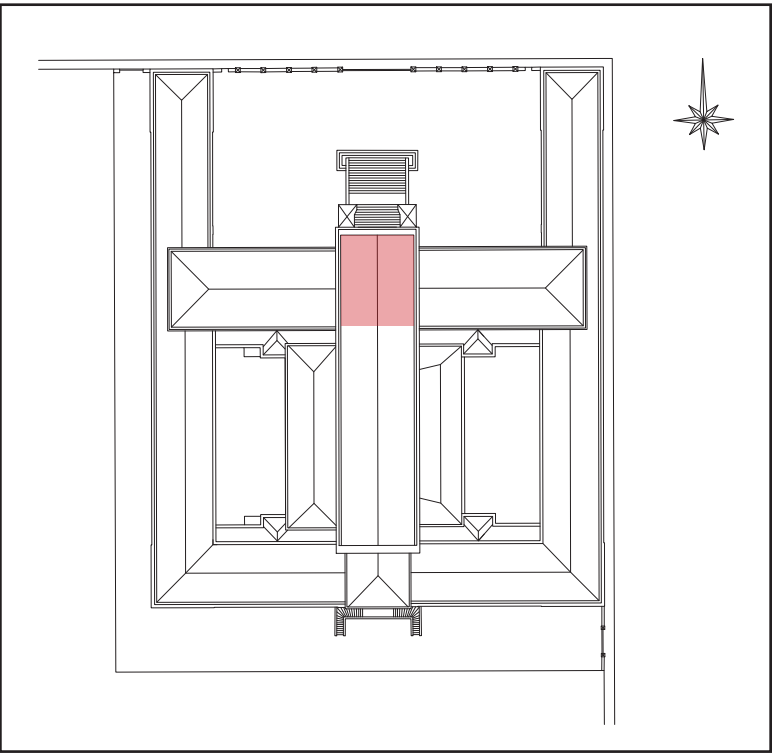
SALLE DES PAS PERDUS - ÉLÉVATIONS INTÉRIEURES



Plan de repérage



SALLE DES PAS PERDUS - ÉLÉVATIONS INTÉRIEURES - ISSUE DE SECOURS SUD



Plan de repérage



SALLE DES PAS PERDUS - ÉLÉVATIONS INTÉRIEURES - PREMIÈRE TRAVÉE

4. NOTICE DESCRIPTIVE

I. Historique, description architecturale

En 1855, le conseil général et le Ministère de la Justice décident de la construction d'un nouveau palais de justice, proche de la prison d'Agen. Les travaux sont confiés à l'architecte Just Lisch (1828-1910), élève de Léon Vaudoyer et de Henri Labrouste. La première pierre est posée en 1862 par le ministre de l'intérieur Victor de Persigny et l'édifice est inauguré le 3 novembre 1869.

La façade principale, accessible depuis la cour d'honneur située du côté de l'avenue De Lattre de Tassigny, se développe sur deux niveaux. Un escalier majestueux donne accès, depuis cette cour, à la salle des pas-perdus. Le bâtiment se développe ensuite autour de deux cours intérieures. L'une d'elle, ainsi que les édifices qui l'entourent, sont aujourd'hui attribués aux activités du Tribunal de Grande Instance (TGI). La seconde cour et ses bâtiments adjacents accueillent quand à eux la Cour d'Appel (CA). Finalement, une voie privée appelée «chemin de ronde» borde le palais de justice sur ses façades sud et ouest.

Depuis le début de sa construction, le palais de justice d'Agen a bénéficié d'une occupation régulière et permanente. Il a donc naturellement subi un certain nombre de modifications et d'extensions, en particulier dans ses deux cours intérieures (Appel et TGI). Cependant l'aspect général de l'édifice est globalement cohérent vis à vis du projet initial de l'architecte Juste Lisch. En mars 1979, la salle des pas perdus ainsi que la cour d'assises sont inscrites au titre des Monuments Historiques. En Juillet 2023, le palais de justice dans sa totalité est à son tour inscrit au titre des Monuments Historiques.

Les matériaux de construction

Le palais de justice est construit en pierres de taille de calcaire, selon un plan parfaitement symétrique. D'après un devis estimatif daté du 7 février 1861, les pierres sont issues de la carrière de Larrorqu-Timbault, de Condat (pour les maçonneries du rez-de-chaussée et du premier étage) et de Vianne (pour les marches de l'escalier). Cependant, un courrier rédigé par l'exploitant de la carrière de Chancelade, adressé au préfet, indique que sa pierre « est déjà connue et favorablement appréciée par Mr Bourrière ». D'après l'auteur, la pierre proposée « est plus belle et plus solide que la pierre de Condat; qu'elle coutera moins cher et qu'il sera bien plus facile de s'approvisionner de la quantité qu'il sera nécessaire ». Finalement, la 4^{ème} situation des travaux exécutés au 31 décembre 1863 fait état d'approvisionnements en pierre de taille de Vianne, en pierre de taille de Condat, en pierre de taille de Chancelade, et en pierre de taille du pays. Enfin, dans une lettre du 30 juillet 1870, Juste Lisch indique que les deux statues de la justice et de la Loi seront réalisées en pierres «provenant des carrières de Chauvigny (près Poitiers)». D'autres documents font état de la pierre de Mazeaux (Dordogne) et de la carrière de campagne. Enfin, des ardoises sont utilisées en couvertures. En ce qui concerne les antéfixes, ces dernières sont réalisés en «terre cuite ornementée provenant des fabriques de Toulouse». Finalement, le mortier utilisé est «composé dans la proportion d'une partie de chaux pour deux parties de sable» d'après le dossier de «clauses et conditions particulières».



II. État des lieux et bilan de l'état sanitaire

Le palais de justice d'Agen est implanté au carrefour de la rue Montaigne et de l'avenue De Lattre De Tassigny. Plusieurs accès existent aujourd'hui, sur la parcelle. Deux de ces accès se font depuis l'avenue De Lattre De Tassigny et donnent d'une part sur la cour d'honneur, d'autre part sur le chemin de ronde. Une sortie est également aménagée depuis le chemin de ronde, sur la rue Montaigne. Enfin, une porte est aménagée dans la façade est du palais de justice. Cette dernière donne sur la rue Montaigne, en face de la porte des prisons départementales. La cour d'honneur ainsi que le chemin de ronde reçoivent un traitement minéral, à l'exception de quelques massifs qui encadrent l'escalier principal et qui longe la clôture, dans la cour d'honneur. Les cours intérieures, quant à elles, sont végétalisées. Les limites avec l'espace public sont traitées selon deux variantes. La façade donnant sur la rue Montaigne ainsi que les pignons des ailes latérales qui donnent sur l'avenue De Lattre De Tassigny sont implantés le long de la limite parcellaire. Pour le reste, des grilles en ferronnerie sont implantées sur un muret réalisé en maçonnerie de pierre de taille, ponctué de pilastres maçonnés.

Aujourd'hui, les pathologies repérées sont essentiellement dues à l'impact du temps avec son cortège de salissures, de coulures, de développement de mousses et de joints lessivés. Nous n'avons pas repéré de désordres structurels ou de pathologies pouvant entraîner à moyen ou à long terme des problématiques spécifiques sur les façades.

III. Description sommaire du projet

Le présent projet concerne uniquement la restauration des façades extérieures du palais de justice. Aucune nouvelle construction ni renouvellement du terrain n'est prévu. Les clôtures existantes en limite de terrain font l'objet d'une réfection à l'identique. Les espaces libres extérieurs ne sont pas concernés par le présent projet, et les accès à la parcelle resteront inchangés. Les couvertures, récemment restaurées, ne feront pas l'objet de travaux. Enfin, les menuiseries de la salle des pas-perdus seront remplacées à neuf tandis que les systèmes d'occultation des baies de l'ensemble du palais de justice seront modifiés, restaurés, ou remplacés dans un souci d'harmonisation. En ce qui concerne les intérieurs, une zone très limitée de la première travée de la salle des pas-perdus sera concernée par des travaux de nettoyage des pierres.

1. Tranche ferme - Les élévations extérieures, plusieurs types d'intervention

En ce qui concerne les élévations extérieures en pierre de taille, plusieurs types d'intervention seront préconisées, afin de respecter le budget prévu à cet effet. Les façades donnant sur la cour d'honneur et sur la rue Montaigne feront l'objet d'une restauration totale, tandis que les façades donnant sur le chemin de ronde feront l'objet d'une restauration à minima. Les façades donnant sur les cours ouest et est feront quant à elles l'objet d'interventions ponctuelles.

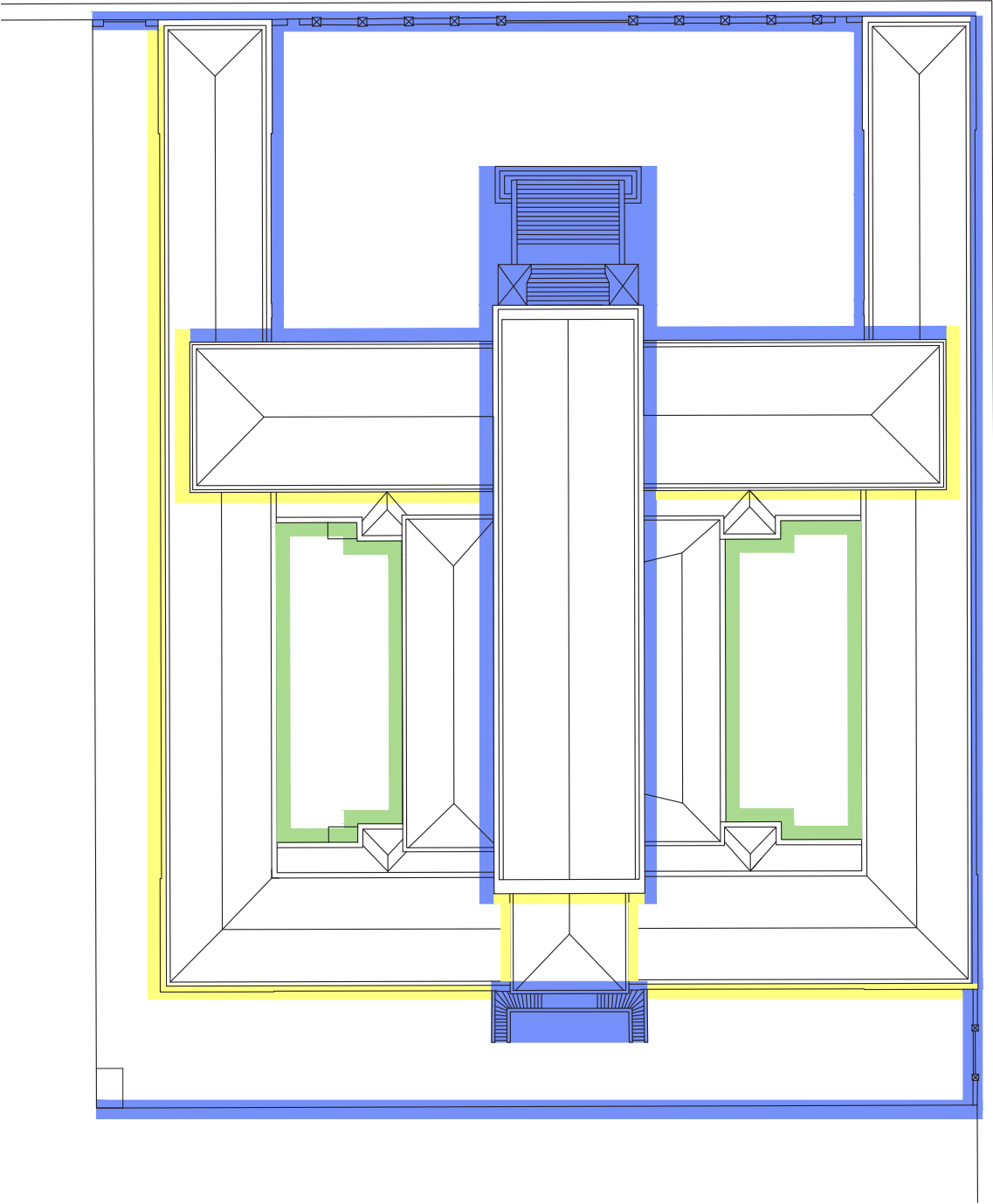
A. Restauration en totalité des façades donnant sur la cour d'honneur et sur la rue Montaigne

En ce qui concerne les façades faisant l'objet d'une restauration totale, notre objectif sera de conserver la matière existante, dès que possible.

Nous préconisons donc dans un premier temps un nettoyage des parements de pierre de taille par hydro-abrasion. En ce qui concerne les parements de pierre endommagés, nous réaliserons des greffes par bouchons de pierre à joints marbriers. L'ensemble des scellements des gonds de peinture des volets seront vérifiés et repris suivant nécessité. Des ragréages très localisés seront effectués sur de faibles épaufrures. Le remaillage des quelques fissures existantes, non évolutives, se fera par la mise en place de tiges inox en fonds de joints et par coulinages gravitaires. Les joints au ciment gris seront purgés et la reprise des joints se fera, en recherche, au mortier de chaux. Finalement, des patines d'harmonisation seront réalisées.

Les couvertines actuellement en place sur les corniches d'entablement seront révisées tandis que de nouvelles couvertines en plomb seront mises en œuvre sur les arases des attiques en pierre, très fortement soumis aux aléas climatiques. Ces attiques sont en effet très friables, de par le développement important de végétation, mousses, algues et lichens (figure1).

Les sculptures représentant la Loi et la Justice, situées de part et d'autre de l'escalier monumentale ont été réalisées par J.SALMSON et A.BARRE, en 1872. Ces dernières seront nettoyées et des greffes et ragréages ponctuels seront réalisés, notamment en ce qui concerne le glaive manquant de la statue représentant la justice (figure 2). Ce dernier sera réalisé dans une pierre similaire aux pierres de Chauvigny. La restauration de ces statues sera précédée d'un constat d'état détaillé réalisé par un restaurateur de sculptures, avec un



- RESTAURATION EN TOTALITE
- RESTAURATION "À MINIMA"
- RESTAURATION PONCTUELLE

protocole de traitement à faire valider par la CRMH.

Les ornements sculptés (chapiteaux, bas-reliefs, décors du fronton) seront nettoyés et réparés. Les tables en terre-cuite situées sur les arases des murs au droit des salles d'audience seront consolidées en recherche.

Les descentes en fonte, à profils cannelés et boîtes à eau en forme de tête de lion étaient déjà présentes sur les dessins de Juste Lisch (figure 3). Elles font donc pleinement partie du décor du palais de justice et devront être conservées. En ce qui concerne leur état sanitaire, certaines d'entre elles sont très corrodées. Les descentes en fonte encore fonctionnelles seront décapées par sablage, feront l'objet d'une passivation et d'une remise en peinture. Les descentes trop endommagées seront quant à elles remplacées par des descentes d'eau pluviales en fonte, à profils cannelés (dite existante).

Pour ce qui est des décors peints, les vestiges d'écriture en lettres peintes situées au-dessus des quelques portes donnant sur la cour d'honneur seront protégés et consolidés, avant intervention du lot maçonnerie (figures 4 et 5). L'ensemble de ces lettrages seront remis en peinture dans une teinte similaire à l'existant. Pour cela, les dispositifs d'éclairage peu esthétiques et dissimulant les lettrages seront déposés. De nouveaux luminaires en appliques seront mis en place, et placés latéralement aux portes.

En ce qui concerne les lettrages du fronton, le traitement sera ici différent. Un devis de novembre 1971 fait en effet état d'une «réfection de lettres dorées sur le fronton de façade» (figure 6). Ce devis prévoit «une couche d'impression, enduit gras et deux couches de miction, lettres dorées à la feuille». Ce dispositif sera donc restitué.

B. Restauration «à minima» des façades donnant sur le chemin de ronde

Une restauration «minimale» sera prévue sur les façades ouest et sud donnant sur le chemin de ronde. Dans ce cadre, les interventions programmées seront très localisées. Les échafaudages seront également ponctuels.

Sur les soubassements, accessibles sans échafaudages, seront prévus la purge des joints réalisés au ciment, le remplacement en recherche de moellons pulvérulents et les rejointoiements des parements au mortier de chaux. À titre ponctuel, les interventions suivantes seront également prévues :

- Restauration des DEP corrodées, passivation et remise en peinture ton pierre.
- Modifications ponctuelles de baies pour en améliorer les dispositions esthétiques.
- Reprise de l'étanchéité de l'escalier en façade sud,
- Habillage des groupes froids des climatiseurs par la mise en place de coffres ou de volets à ventelles métalliques thermolaqués.

C. Restauration ponctuelle des façades sur cours

En ce qui concerne les façades sur cours, seules des interventions ponctuelles seront prévues dans la présente campagne de travaux. Ces interventions concerneront la restauration des descentes d'eau pluviales corrodées et la mise en place de fissuromètre avec suivi électronique pour vérifier l'évolution des fissures en façade est de la cour est.

D. Généralité - les dispositifs d'occultation des baies

Entre 1862 et 1869, aucun dispositif d'occultation de baies ou de protection face aux intrusions n'est prévu par Juste Lisch, à l'exception de légers stores intérieurs. Dans les années qui suivent l'inauguration du palais de justice, des systèmes d'occultation de baies sont ajoutés au besoin, sans forcément rechercher une cohérence globale. Aujourd'hui, un grand nombre de dispositifs sont donc visibles : volets à deux battants persiennés, volets en accordéon pleins, volets en accordéon persiennés, stores. Quelques fois, aucune occultation n'est installée tandis que dans d'autres cas les systèmes s'additionnent.

L'objectif de la présente campagne de travaux sera de restaurer les volets bois existants sur l'ensemble des façades, tout en complétant ces dispositions. Pour ce qui est des volets à deux battants, difficilement manipulables au premier étage, les quincailleries contemporaines inesthétiques seront déposées et remplacées par des dispositifs plus sécurisés et discrets. En ce qui concerne les stores, nécessaires au confort thermique des usagers, les dispositifs en place seront harmonisés. Les stores sur rails ou à projection seront déposés pour être remplacés par des stores sur câbles métalliques (toiles et coffres ton pierre). Au rez-de-chaussée de la façade sud donnant sur le chemin de ronde, les enrouleurs de ces stores seront dissimulés par des lambrequins métalliques.

E. Généralité - les clôtures

En ce qui concerne les clôtures, les ouvrages de serrurerie seront décapés par sablage. Ils seront ensuite passivés, et remis en peinture. Plusieurs essais de teintes seront proposés afin d'être validés, en phase chantier. Des prélèvements seront réalisés pour étude stratigraphique.



Figure 1. Colonisation biologique de l'attique. Aile ouest donnant sur la cour d'honneur.



Figure 2. Statue représentant la justice réalisée par le sculpteur J.SALMSON en 1872.

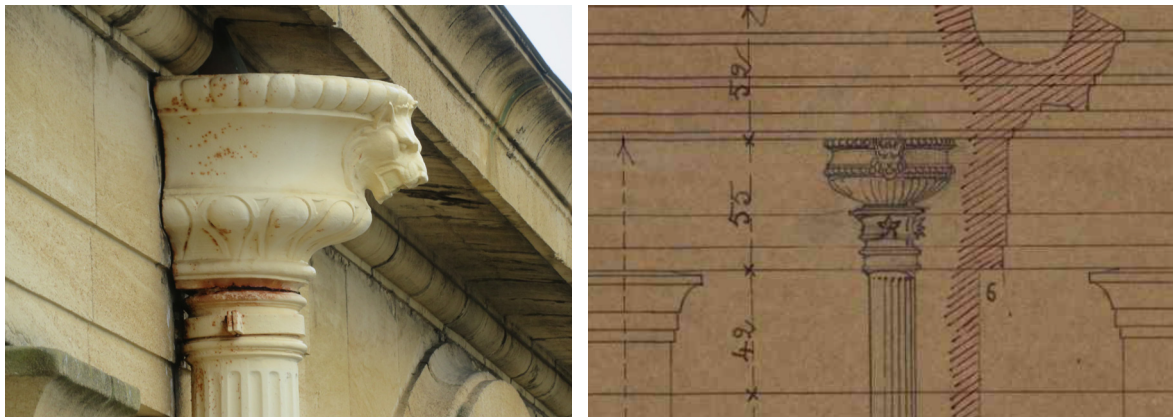


Figure 3. Descente en fonte, à profil cannelé et boîte à eau à tête de lion. Dessin par J.LISCH.



Figure 4. Façade est de l'aile est sur cour d'honneur.



Figure 5. Façade nord de l'aile principale, sur cour d'honneur.

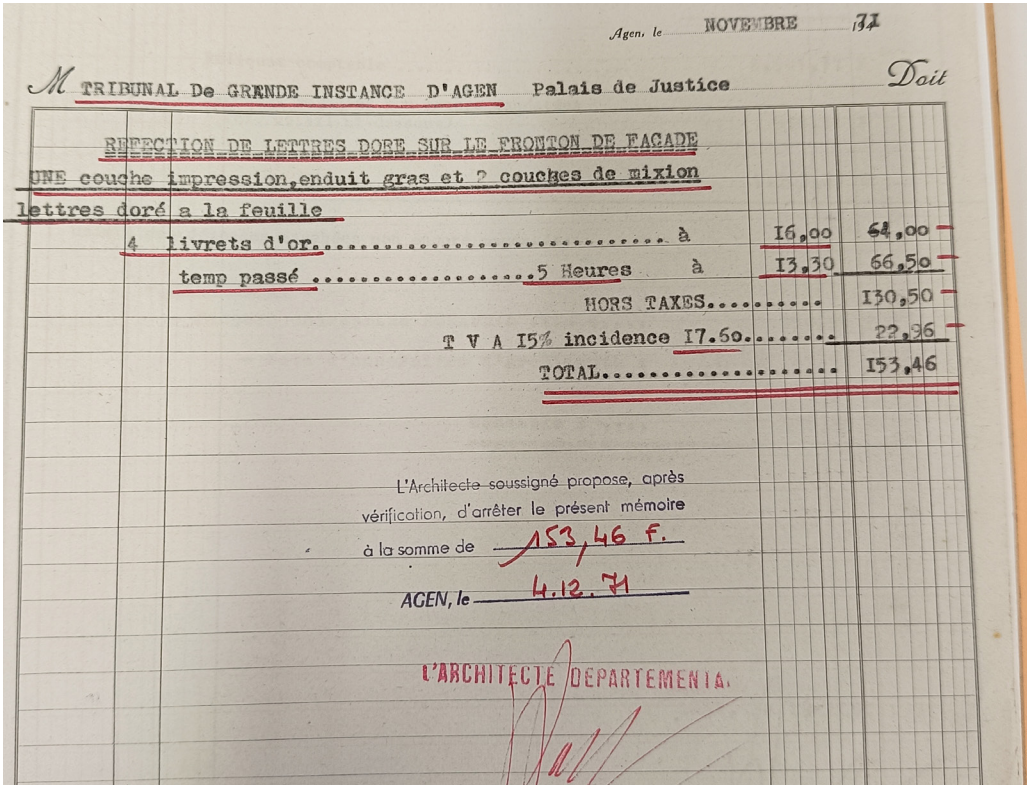


Figure 6. Devis de l'entreprise R.SIMOUN, Novembre 1971, dossier 909 W 20, Archives départementales contemporaines du Lot-et-Garonne.

2. Tranche optionnelle - La salle des pas perdus

A. Les baies hautes (en rouge)

Les sept baies de la salle des pas perdus (figure 7 ci-dessous) ont fait l'objet de nombreux remaniements, depuis l'inauguration du Palais de Justice d'Agen, en 1869.

Comme le démontre une photographie réalisée avant leur dépose, ces menuiseries étaient mixtes (figure 10). Les meneaux verticaux ainsi que le bâti périphérique étaient réalisés en bois de chêne, tandis que les châssis étaient en fers à T, ponctués de rosaces en tôle découpée. Les meneaux en béton ainsi que les profilés en aluminium sont quant à eux réalisés entre 1956 et 1958, par l'architecte Jean Payen. Finalement, la plus grande baie de la salle des pas perdus, donnant sur la façade sud, est percée d'une porte pour des questions d'évacuation, à la fin du XX^{ème} siècle.

Le projet de restauration des baies hautes de la salle des pas perdus nécessitera la dépose de l'ensemble des ouvrages, meneaux comme menuiseries, ainsi que la réalisation de menuiseries neuves. Cette hypothèse de projet ne cherchera pas à faire du pastiche, mais proposera une réinterprétation des techniques constructives voulues par Juste Lisch (c'est à dire la réalisation d'ouvrages de menuiseries mixtes en bois et métal, totalement distinctes des maçonneries), tout en intégrant les problématiques de confort thermique et de durabilité des matériaux. En règle générale, l'ensemble des baies hautes de la salle des pas perdus, tout comme la baie en façade sud, feront l'objet d'une intervention commune pour assurer une cohérence d'ensemble au projet de restauration.

Par ailleurs, la porte en façade sud devra être conservée pour des questions d'usage et de sécurité. Cette baie, initialement construite sur une allège pleine, a été percée à la fin du XX^{ème} siècle pour créer une évacuation de secours. Le remplacement de cette porte par une nouvelle menuiserie, constituée d'une partie basse pleine ainsi que d'une partie haute vitrée, permettra de redonner à lire le dessin initial de la baie.

Finalement, l'utilisation de vitrage feuilleté de sécurité sera nécessaire pour des questions de sécurité. ce dernier sera imprimé en face intérieure, afin de faciliter l'entretien de ces ouvrages.

B. Les parements du vestibule (en bleu)

Le vestibule de la salle des pas perdu, qui correspond aujourd'hui au hall d'accueil du Palais de Justice, présente des désordres au niveau de l'entablement. Ces altérations sont le résultat d'infiltrations répétées depuis la toiture qui a depuis fait l'objet de travaux de remise en état. Les écoulements d'eau ont entraîné l'imprégnation des parements des tanins des bois du plafond à caissons. Ces imprégnations ont ainsi affecté les élévations Est et Ouest de cet espace. Lors de nos interventions, nous n'avons pas observé d'humidité résiduelle au niveau des épidermes des pierres d'entablement de l'espace intérieur. Ces flux et reflux d'infiltrations ont entraîné quelques désordres connexes qui sont intégrés au protocole de remise en état, défini par le BET Stratus en 2024.

Les jointoiements au mortier de chaux sont marqués par l'imprégnation des tanins du bois. Cependant, sur certaines zones, s'observe un blanchiment. En d'autres parties de jointoiements situées plus en rives des contaminations, nous notons des résurgences de sels solubles avec cristallisations en surface. Ces deux phénomènes indiquent que sous l'effet de la saturation humide des pierres, les sels naturellement contenus ont migré en surface sans toutefois être la cause de désordres subalternes.

A travers une série d'essais, une première phase d'étude a eu pour objectif de définir les solutions de nettoyage offrant les meilleurs résultats escomptés. À la suite de ces essais, nous préconisons un nettoyage par peiling au latex (Monuclean BF4 NA).

Finalement, les teintes actuelles des inscriptions des personnages illustres des entablements correspondant à la bronzine ton or d'origine s'est quelque peu oxydée au fils du temps. Il conviendra de les restituer en intégralité à l'image de celle figurant sur le linteau de la porte de la cour d'assise, sans filet noir pour effet d'ombre.

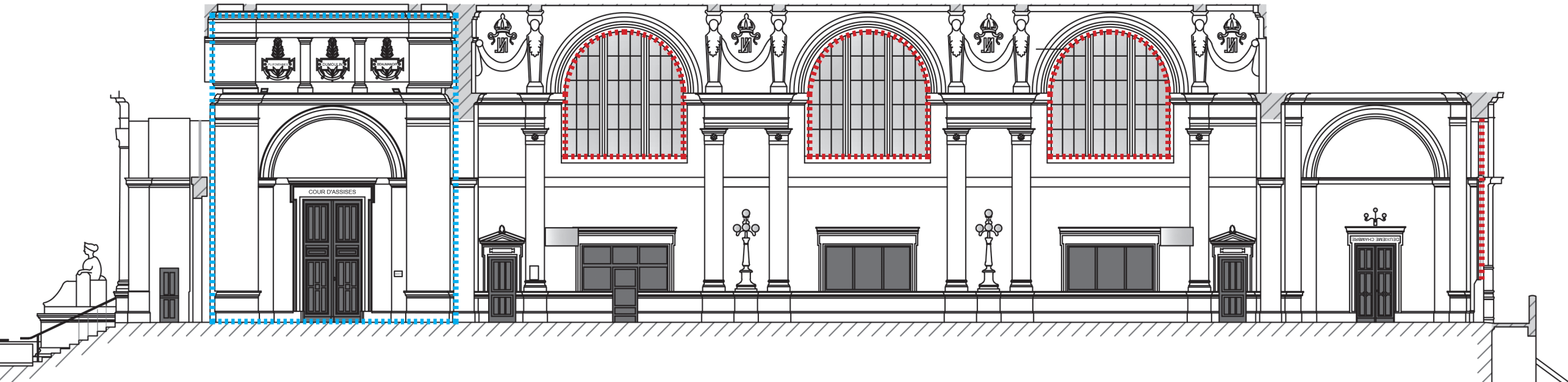


Figure 7. Coupe longitudinale sur la salle des pas perdus.

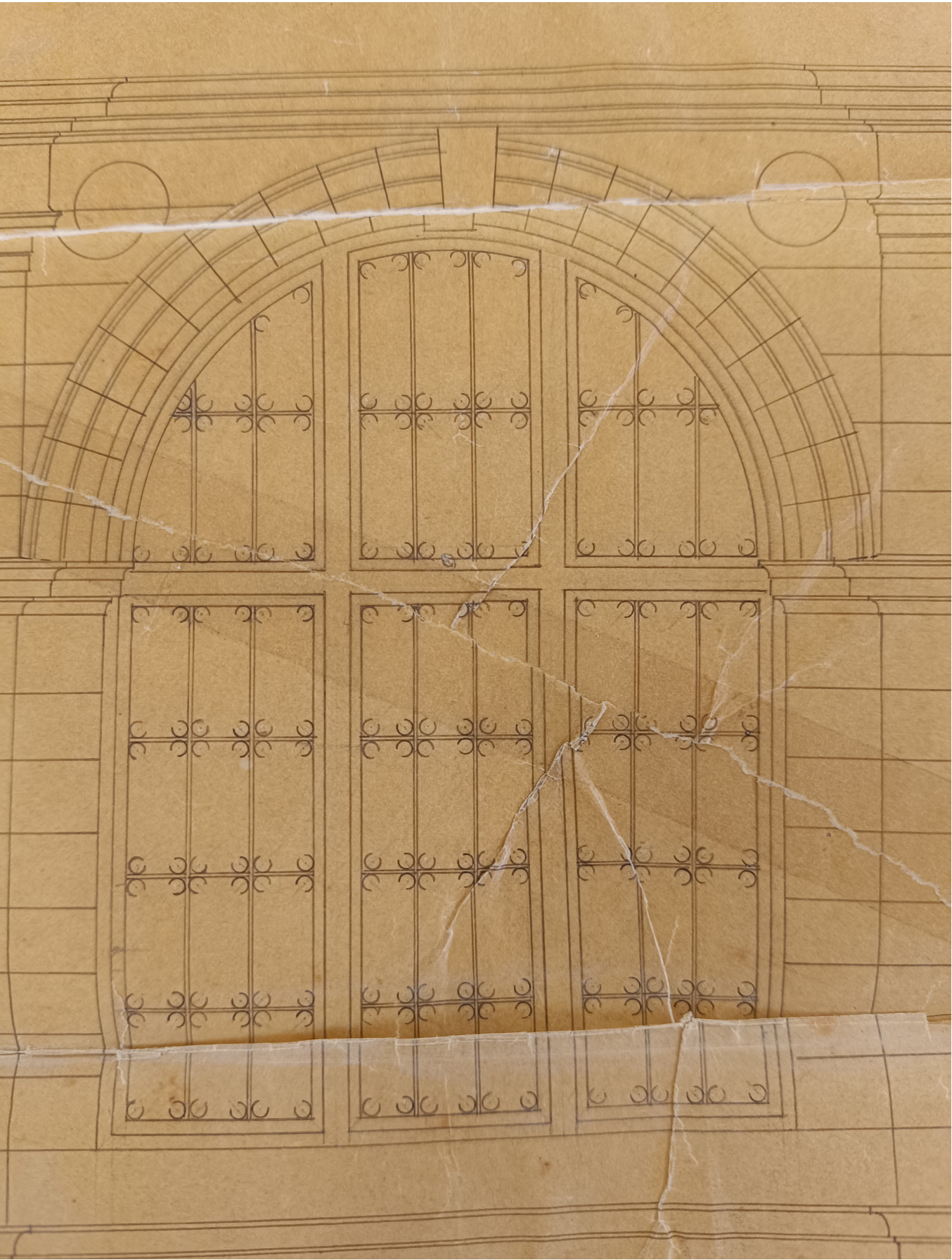


Figure 8. Dossier 909W9, archives contemporaines de Lot-et-Garonne. Dessin de Juste Lisch, daté de 1867. Vue de la menuiserie mixte acier et bois, avec rosaces, de la baie sud de la salle des pas-perdus.

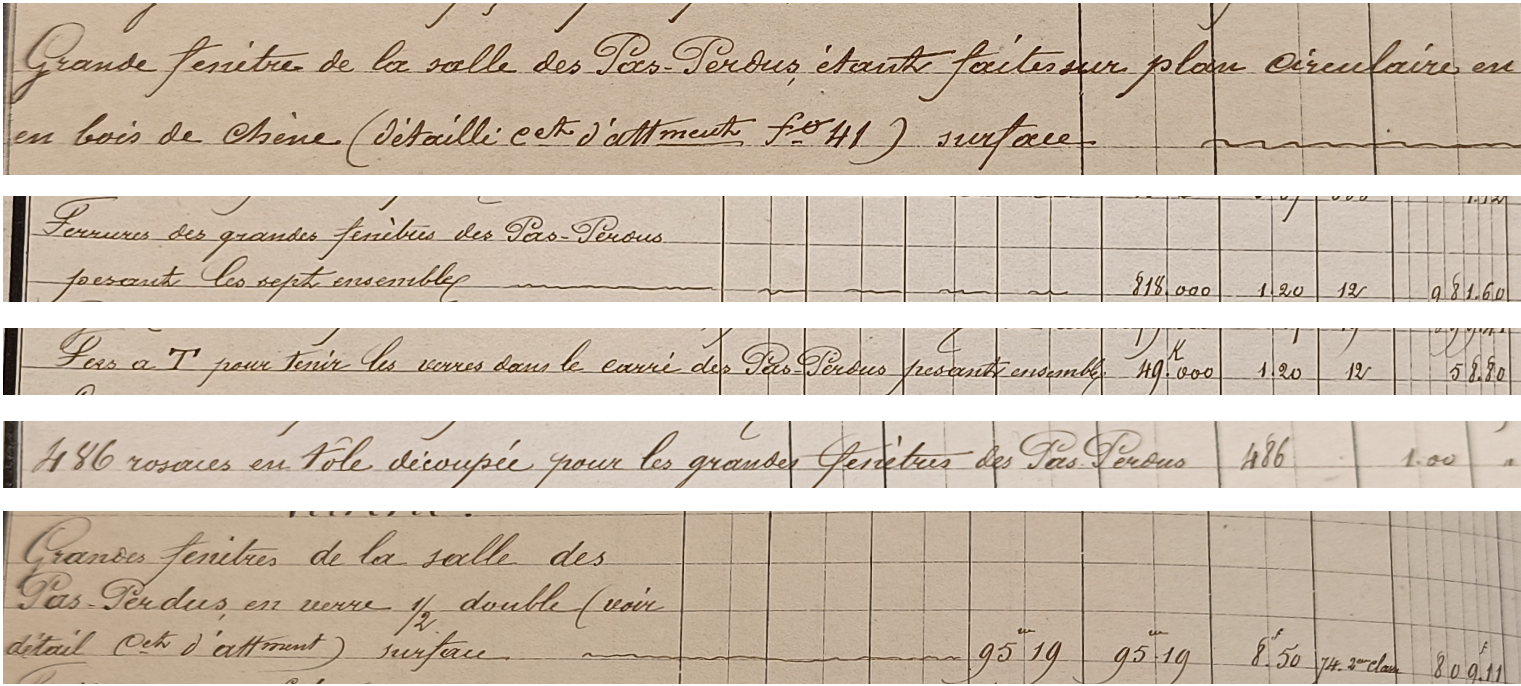
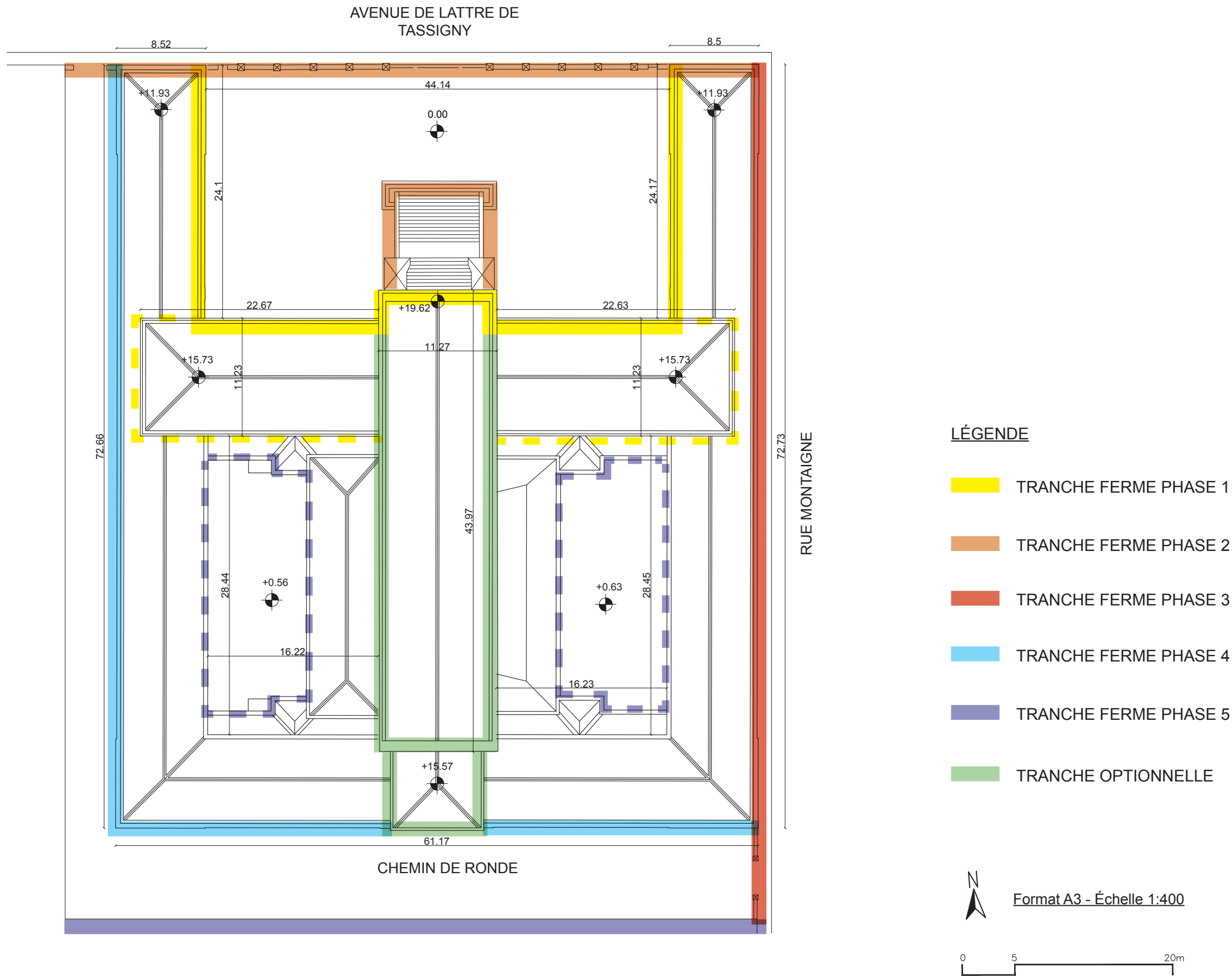


Figure 9. Série 4N29, Archives départementales du Lot et Garonne, 14ème état de situation, signé par les architectes. Ce document fait état des travaux exécutés, au 31 octobre 1869. Il indique notamment «grande fenêtre de la salle des Pas-Perdus étant faites sur plan circulaire en bois de chêne», «fer à T pour tenir les verres dans le carré des Pas Perdus», et «486 rosaces en tôles découpée pour les grandes fenêtres des Pas-Perdus».



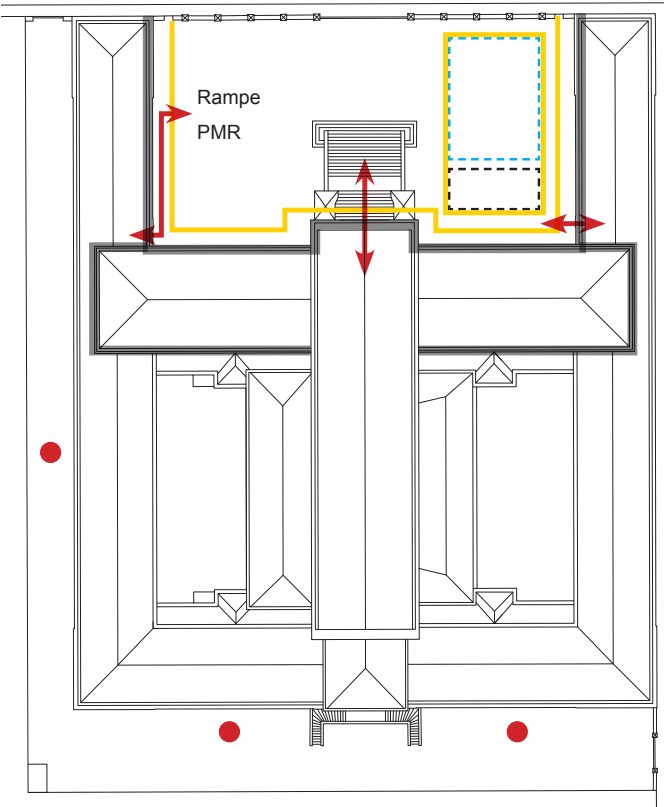
Figure 10. Dossier 909W9, archives contemporaines du Lot-et-Garonne. Photographie avant remplacement des grandes baies de la salle des Pas-Perdus. Sans date, ni auteur.

5. PROPOSITION DE PHASAGE

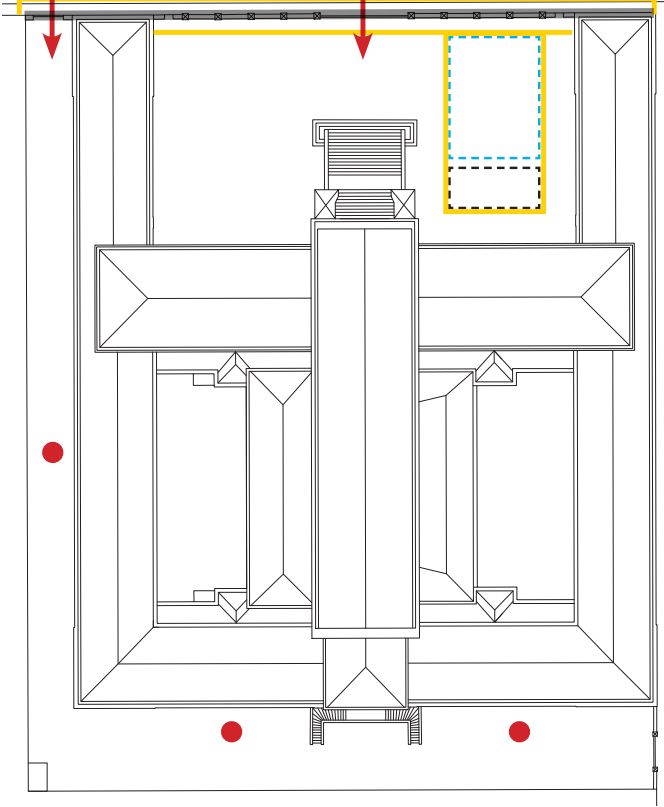


6. PLAN D'INSTALLATION DE CHANTIER

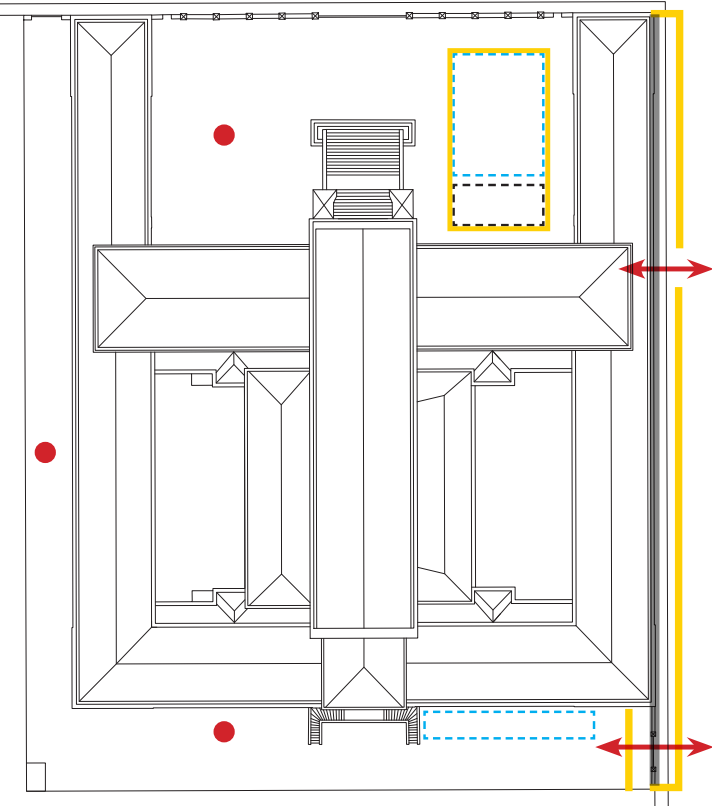
Tranche ferme / PHASE 1



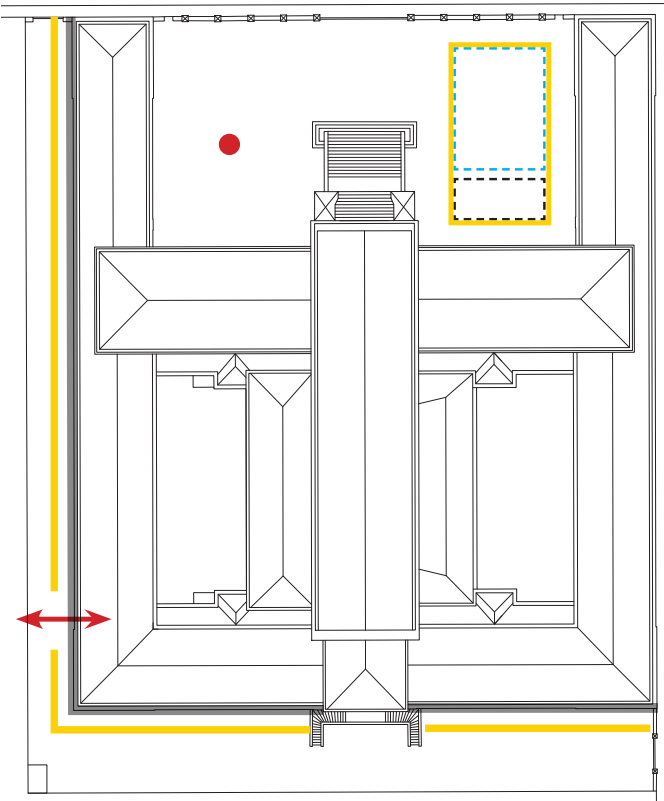
Tranche ferme / PHASE 2



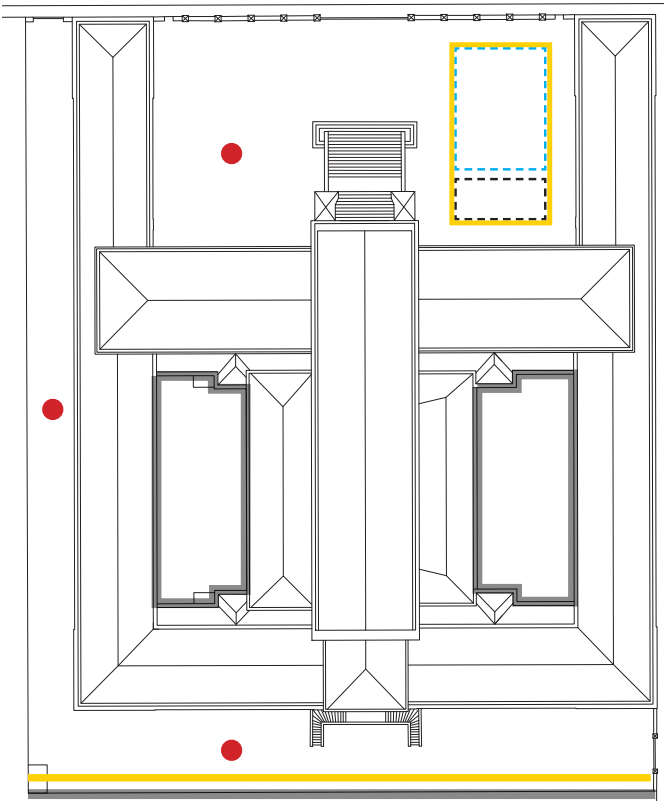
Tranche ferme / PHASE 3



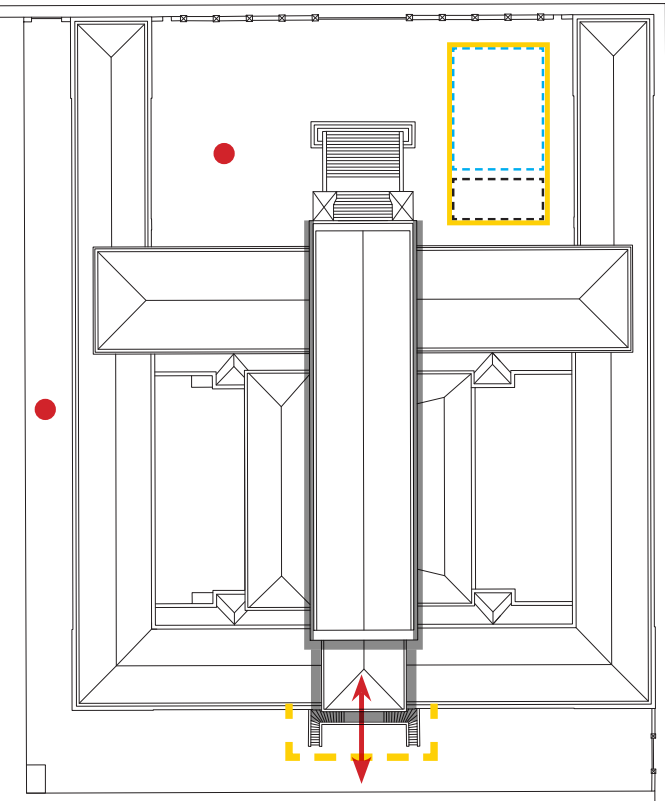
Tranche ferme / PHASE 4



Tranche ferme / PHASE 5



Tranche optionnelle



LÉGENDE

- Localisation travaux
- Palissades de chantier
- Accès public et personnel conservés à sécuriser
- Stockage et bennes à gravats
- Cantonnements (sanitaires et vestiaires). La cuisine et la salle de réunion sont mis à disposition par la MOA (salle sous escalier de l'escalier d'honneur).
- Stationnements usagers.

7. PLANNING PRÉVISIONNEL DES TRAVAUX

ATELIER REMI POTTIER ARCHITECTURE & PATRIMOINE - Mandataire - LAURENT TAILLANDIER - Economiste					PALAIS DE JUSTICE D'AGEN (47) - Restauration des façades															Planning prévisionnel études et travaux - Phase PRO											
N°	Nom de la tâche	Durée	Début	Fin	2026												2027														
					Janv	Février	Mars	Avril	Mai	Juin	Juillet	Août	Septembre	Octobre	Novembre	Décembre	Janvier	Février	Mars	Avril	Mai	Juin									
1	OS n°1 de démarrage	1 jour	Mer 13/09/23	Mer 13/09/23																											
2	PHASE ETUDES ARCHITECTURALES	105,8 sm	Jeu 14/09/23	Mar 09/12/25	PHASE ETUDES ARCHITECTURALES																										
3	AVP	60 sm	Jeu 14/09/23	Ven 13/12/24																											
4	Etudes, cis réunions MOA	11 sm	Jeu 14/09/23	Mer 29/11/23																											
5	Présentation AVP 1	0 jour	Mer 29/11/23	Mer 29/11/23																											
6	Approbation phase	4 sm	Jeu 30/11/23	Ven 12/01/24																											
7	DIAG/AVP occultations + hall	8 sm	Lun 15/01/24	Ven 08/03/24																											
8	DIAG Amiante/plomb (Agenda Diagnostic)	10 sm	Lun 11/03/24	Ven 17/05/24																											
9	Mise à jour AVP 2	3 sm	Lun 20/05/24	Ven 07/06/24																											
10	Arbitrage MOA	11 sm	Lun 10/06/24	Ven 13/09/24																											
11	Mise à jour estim AVP 3	3 sm	Lun 16/09/24	Ven 04/10/24																											
12	Approbation phase	10 sm	Lun 07/10/24	Ven 13/12/24																											
13	AUTORISATIONS D'URBANISME	33,8 sm	Jeu 27/03/25	Mar 09/12/25	AUTORISATIONS D'URBANISME																										
14	Montage du dossier PC	3 sm	Jeu 27/03/25	Mer 16/04/25																											
15	Dépôt du PC	0 jour	Mer 16/04/25	Mer 16/04/25																											
16	Instruction PC	5 mois	Jeu 17/04/25	Mer 08/10/25	Instruction PC																										
17	Délai de recours des tiers (à confirmer)	2 mois	Jeu 09/10/25	Mar 09/12/25	Délai de recours des tiers (à confirmer)																										
18	PRO / DCE	12 sm	Jeu 17/04/25	Mer 09/07/25																											
19	Etudes, cis réunions MOA	9 sm	Jeu 17/04/25	Mer 18/06/25																											
20	Présentation PRO / DCE	0 jour	Mer 18/06/25	Mer 18/06/25																											
21	Approbation phase	3 sm	Jeu 19/06/25	Mer 09/07/25																											
22	ACT	12 sm	Mer 09/07/25	Mer 22/10/25	ACT																										
23	Lancement consultation	0 jour	Mer 09/07/25	Mer 09/07/25																											
24	Délai de consultation	5 sm	Jeu 10/07/25	Mer 03/09/25	consultation																										
25	Réception des offres	0 jour	Mer 03/09/25	Mer 03/09/25	des offres																										
26	Analyse des offres	1 sm	Jeu 04/09/25	Mer 10/09/25	des offres																										
27	Questions / réponses entreprises	2 sm	Jeu 11/09/25	Mer 24/09/25	Questions / réponses entreprises																										
28	Ajustements	2 sm	Jeu 25/09/25	Mer 08/10/25	Ajustements																										
29	Notification des travaux	0 jour	Mer 08/10/25	Mer 08/10/25	Notification des travaux																										
30	OS de démarrage des travaux	0 jour	Mer 22/10/25	Mer 22/10/25	OS de démarrage des travaux																										
31	PHASE CHANTIER	69,2 sm	Mer 22/10/25	Jeu 22/04/27	PHASE CHANTIER																										
32	DET	69,2 sm	Mer 22/10/25	Jeu 22/04/27	DET																										
33	Démarrage des travaux	0 jour	Mer 22/10/25	Mer 22/10/25	Démarrage des travaux																										
34	Préparation de chantier	2 mois	Jeu 23/10/25	Lun 12/01/26	Préparation de chantier																										
35	TRANCHE FERME	64,4 sm	Mer 26/11/25	Jeu 22/04/27	TRANCHE FERME																										
36	VISA TF	4 sm	Mer 26/11/25	Lun 12/01/26	VISA TF																										
37	TF_Elev cour d'honneur	6 mois	Mar 13/01/26	Mer 15/07/26	TF_Elev cour d'honneur																										
38	TF_Escalier d'honneur + Clôture + pavillons	3 mois	Jeu 02/07/26	Ven 23/10/26	TF_Escalier d'honneur + Clôture + pavillons																										
39	TF_Rue Montaigne	3 mois	Lun 12/10/26	Lun 01/02/27	TF_Rue Montaigne																										
40	TF_Elev Sud (hors SDPP) + Est	3 mois	Mar 19/01/27	Mar 20/04/27	TF_Elev Sud (hors SDPP) + Est																										
41	TF_Mur clôture Sud + Cour Ouest + cour Est	1 mois	Mer 24/03/27	Jeu 22/04/27	TF_Mur clôture Sud + Cour Ouest + cour Est																										
42	OPR TF	4 sm	Ven 26/03/27	Jeu 22/04/27	OPR TF																										
43	DOE TF	4 sm	Ven 26/03/27	Jeu 22/04/27	DOE TF																										
44	TRANCHE OPTIONNELLE 01	30,4 sm	Lun 02/02/26	Mer 23/09/26	TRANCHE OPTIONNELLE 01																										
45	VISA TO01	4 sm	Lun 02/02/26	Ven 27/02/26	VISA TO01																										
46	OT01_Elev SDPP (Cis fab) + hall	6 mois	Lun 02/03/26	Mer 23/09/26	OT01_Elev SDPP (Cis fab) + hall																										
47	OPR TO01	4 sm	Mer 05/08/26	Mer 23/09/26	OPR TO01																										
48	DOE TO 01	4 sm	Mer 05/08/26	Mer 23/09/26	DOE TO 01																										
49	RECEPTION	0 jour	Jeu 22/04/27	Jeu 22/04/27	RECEPTION																										

Ven 02/05/25

1 / 1

Ind_1

8. PROGRAMME DES TRAVAUX

8.1. Tranche ferme

8.1.1. Élévations sur cour d'honneur, têtes des pavillons et grilles sur l'avenue

Lot maçonnerie - pierre de taille

- Installations communes de chantier, protection des baies, aménagement de passages sécurisés sous échafaudages.
- Protections spécifiques pour le cadran de l'horloge de l'avant-corps central.
- Suppression de la végétation en pieds de murs et abattage de deux arbres situés aux abords de l'escalier d'honneur.
- Nettoyage de l'ensemble des parements, des murs bahuts en clôtures et des emmarchements par hydro-abrasion, brossage à l'eau savonneuse et rinçage à l'eau clair.
- Remplacement de pierre de taille en tiroir. Greffes par bouchons pierre à joints marbriers.
- Vérification de l'ensemble des scellements des gonds de pentures des volets. Reprise des scellements suivant nécessité.
- Ragréages très localisés sur faibles épaufrures.
- Minéralisation de pierres de taille légèrement dégradées et ne pouvant être changées.
- Remaillage des fissures par mise place de tiges inox en fonds de joints et coulinages gravitaires.
- Reprise des joints en recherche après ouverture. Compris purge des joints en ciment gris ponctuels.
- Traitement biocide et algicide.
- Patines d'harmonisation.
- Réfection des souches de cheminées, compris purge des

enduits, réparation des couronnements en pierre de taille, réfection des enduits et des solins à la chaux, badigeons de chaux.

Lot sculpture

- Constat d'état détaillé (protocole de traitement à faire valider par la CRMH).
- Nettoyage des sculptures situées de part et d'autre de l'escalier monumental. Réalisation de greffes et de ragréages ponctuels. Restitution du glaive manquant.
- Nettoyage et réparation des ornements sculptés telles que chapiteaux, bas-reliefs, décors rampants du fronton et antéfixes.
- Consolidation en recherche des tables en terre-cuite situées sur les arases de murs des trois élévations au droit des salles d'audiences.

Lot couverture

- Révision des couvertines existantes sur les corniches d'entablements.
- Mise en œuvre de couvertines en plomb sur les arases des attiques en pierre.
- Dépose des couvertines en zinc disposées sur l'avant corps, et mise en place de couvertines en plomb plus discrètes.

Lot menuiserie

- Dans le local abritant l'ancienne horloge, purge de l'ensemble des plâtres et baculas. Mise en place d'une ossature bois pour support du lambris neuf en rampant (rainuré mi-bois et chaulé). Isolation 20cm laine de bois. Reprise d'enduits pour raccord après dépose du plafond. Chaulage.
- Prévoir ossature de protection pour encoffrement du mécanisme d'horlogerie.
- Travaux préalables de dépose des volets. Restauration en

atelier des volets en accordéon pleins et persiennés. Décapage des peintures. Restauration des quincailleries. Remise en jeu. Voir détails en pièce jointe.

- Repose des volets en fin d'opération.

Lot métallerie

- Décapage et révision des ouvrages de serrurerie composant la grille de clôture sur l'avenue de Lattre de Tassigny. Prévoir stratigraphie pour déterminer la teinte finale.
- Remise en jeu des éléments mobiles de la grille de clôture. Vantaux piétons, vantaux véhicules vers la cour d'honneur et vers le chemin de ronde.
- Révision des grilles de défense fixes sur les baies en rez-de-chaussée.
- Décapage et révision de l'imposte vitrée en plein-cintre de l'entrée principale. Prévoir stratigraphie pour déterminer la teinte finale. Dépose du vitrage et mise en place de vitrage d'un seul tenant.
- Révision des supports en acier de la cloche située au revers du fronton.
- Remise en fonctionnement de l'horloge du fronton. Remise à niveau du cadran. Nettoyage et restauration de l'email. Passivation et remise en peinture du cadre métallique.

Lot peinture

Décapage, passivation et mise en peinture des descentes d'eaux pluviales en fonte.

- Passivation et remise en peinture des ouvrages de serrurerie composant la grille de clôture sur l'avenue de Lattre de Tassigny, les grilles de défense fixes dans les baies à rez-de-chaussée et l'imposte de l'entrée principale.
- Passivation et remise en peinture des gonds, panneaux et quincailleries de l'ensemble des volets.

- Mise en peinture des supports en acier de la cloche située au revers du fronton.

Lot décors peints

- Protection et consolidation, avant intervention du lot maçonnerie, des vestiges d'écritures en lettres peintes situées au-dessus des quelques portes.
- Remise en peinture des écritures en lettres peintes situées au-dessus des quelques portes. La peinture utilisée sera une peinture à la chaux. La teinte sera semblable à l'existant et fera l'objet d'essais préalables.
- Protection et consolidation, avant intervention du lot maçonnerie du lettrage «PALAIS DE JUSTICE». Réalisation d'une étude stratigraphique.
- Dorure à neuf des lettrages «PALAIS DE JUSTICE». Couche de fond dur en deux passes, application d'une mixtion à dorer et pose de feuilles d'or selon les règles de l'art. Couche de gélatine de protection.

Lot électricité (pris en charge par la MOA)

- Dépose soignée de la lanterne située au droit de l'entrée principale (après consignation des réseaux par le lot électricité). Révision et repose de la lanterne.
- Dépose soignée des lampadaires situés de part et d'autre de l'escalier d'honneur (après consignation des réseaux par le lot électricité). Révision et repose des lampadaires.
- Fourniture et pose de lanternes en appliques, de part et d'autre des portes des pavillons Est et Ouest.
- Déplacement des systèmes vidéosurveillance actuels.
- Consignation des réseaux.
- Dépose des équipements électriques d'éclairage de type projection, en façades.
- Dépose et évacuation des appliques situées au-dessus des

portes des pavillons Est et Ouest.

- Raccordement des équipements électriques neufs et restaurés.

8.1.2. Élévation sur la rue Montaigne

Lot maçonnerie - pierre de taille

- Installations communes de chantier, protection des baies, aménagement de passages sécurisés sous échafaudages.
- Nettoyage de l'ensemble des parements par hydro-abrasion suivant localisations particulières, brossage à l'eau savonneuse et rinçage à l'eau clair.
- Remplacement de pierre de taille en tiroir, en recherche en élévation et dans la hauteur des soubassements. Greffes par bouchons pierre à joints marbriers.
- Ragréages très localisés sur faibles épaufrures.
- Minéralisation de pierres de taille légèrement dégradées et ne pouvant être changées.
- Reprises ponctuelles des parements au droit des descentes EP après dépose suivant nécessité.
- Reprise des joints en recherche après ouverture. Compris purge des joints en ciment gris.
- Patines d'harmonisation.
- Vérification de l'ensemble des scellements des gonds de pentures des volets. Reprise des scellements suivant nécessité.

Lot couverture

- Révision des couvertines actuelles sur les corniches d'entablements.
- Mise en œuvre de nouvelles couvertines en plomb sur les arases des attiques en pierre.

Lot menuiserie

- Travaux préalables de dépose des volets.
- Restauration des volets en accordéon pleins. Décapage des

peintures. Restauration des quincailleries. Remise en jeu. Voir détails en pièce jointe.

- Restauration des volets à deux battants persiennés. Dépose des équipements de blocage récents. Dépose des poignées en aluminium. Décapage des peintures. Restauration des quincailleries et restitution des quincailleries manquantes ou peu qualitatives. Remise en jeu.
- Fourniture de prototypes pour sécurisation des systèmes de blocage des volets du premier étage. Solution 1 - Adaptation des arrêts de volets à paillettes pour en faciliter l'accès et ajout d'une poignée en ferronnerie (type fer rond). Solution 2 - Mise en place de barres de maintien des volets en position ouverte (acier thermolaqué, suivant la teinte des volets).
- Repose des volets en fin d'opération.

Lot métallerie

- Révision et mise en jeu du vantail ouvrant et de l'imposte fixe de la porte d'issue de secours (RM P 0 07).
- Décapage et révision des ouvrages de serrurerie composant la grille de clôture sur l'avenue de Lattre de Tassigny. Prévoir stratigraphie pour déterminer la teinte finale.
- Remise en jeu des éléments mobiles de la grille de clôture. Vantaux piétons, vantaux véhicules vers la cour d'honneur et vers le chemin de ronde.
- Révision des grilles de défense fixes sur les baies en rez-de-chaussée.

Lot peinture

- Mise en peinture des descentes d'eaux pluviales en fonte (couche de finition uniquement).
- Passivation et remise en peinture des ouvrages de serrurerie composant la grille de clôture sur la rue montaigne et les grilles de défense fixes dans les baies à rez-de-chaussée.

- Passivation et remise en peinture des gonds, panneaux et quincailleries de l'ensemble des volets.

Lot décors peints

- Protection et consolidation, avant intervention du lot maçonnerie, des vestiges d'écritures en lettres peintes de la mention « DÉFENSE D’AFFICHER ».
- Remise en peinture des écritures en lettres peintes « DÉFENSE D’AFFICHER ». La peinture utilisée sera une peinture à la chaux. La teinte sera semblable à l'existant et fera l'objet d'essais préalables.

Lot électricité (pris en charge par la MOA)

- Dépose / repose des équipements réseaux électriques après consignation des réseaux selon nécessité.
- Déplacement des systèmes de vidéosurveillance actuels.
- PM : Intervention préalable des services de la Ville d'Agen pour la dépose des éclairages urbain sur potences.

8.1.3. Chemin de ronde : élévation Ouest

Lot maçonnerie - pierre de taille

- Installations communes de chantier, protection des baies, aménagement de passages sécurisés sous échafaudages.
- Dépose du store enrouleur de la baie agrandie à l'extrémité Sud de la façade (CR F 0 11).
- Dépose de la grille et de la menuiserie de porte d'accès au chemin de ronde. Démolition de l'imposte maçonnée (CR P 0 10). Préparation des supports, en accompagnement du lot menuiserie.
- Après intervention du lot menuiserie, raccords d'enduits en face intérieure.
- Remplacement de pierre de taille en tiroir, en recherche uniquement dans la hauteur des soubassements.
- Greffes par bouchons, pierre à joints marbriers.
- Dépose en démolition des fers du linteau de la baie déjà agrandie à l'extrémité Sud (CR F 0 11). Réalisation d'une plate-bande appareillée côté parement extérieur avec renforts par goujons inox invisibles.
- Reprises ponctuelles des parements au droit des descentes EP après dépose suivant nécessité.
- Vérification de l'ensemble des scellements des gonds de pentures des volets. Reprise des scellements suivant nécessité.
- Ragréages très localisés sur faibles épaufrures uniquement dans la hauteur des soubassements.
- Reprise des joints en recherche après ouverture. Compris purge des joints en ciment gris ponctuels uniquement dans la hauteur des soubassements.
- Patines d'harmonisation.

Lot menuiserie

- Travaux préalables de dépose des volets.
- Restauration des volets en accordéon pleins et persiennés. Décapage des peintures. Restauration des quincailleries. Remise en jeu. Voir détails en pièce jointe.
- Restauration des volets à deux battants persiennés. Dépose des équipements de blocage récents. Dépose des poignées en aluminium. Décapage des peintures. Restauration des quincailleries et restitution des quincailleries manquantes ou peu qualitatives. Remise en jeu.
- Fourniture de prototypes pour sécurisation des systèmes de blocage des volets du premier étage. Solution 1 - Adaptation des arrêts de volets à paillettes pour en faciliter l'accès et ajout d'une poignée en ferronnerie (type fer rond). Solution 2 - Mise en place de barres de maintien des volets en position ouverte (acier thermolaqué, suivant la teinte des volets).
- Repose des volets en fin d'opération.
- Mise en oeuvre d'une porte neuve en bois menuisée, imposte fixe vitrée (CR P 0 10). Prévoir raccord de plinthe en face intérieure. Voir détail en pj.
- Mise en œuvre d'un store guidé sur câbles métalliques, dans la baie agrandie située à l'extrémité sud de la façade (CR F 0 11).

Lot métallerie

- Mise en oeuvre d'un lambrequin en tôle métallique perforée (épaisseur 3mm) thermolaquée, dans la baie agrandie située à l'extrémité sud de la façade (CR F 0 11).
- Dépose des arceaux de protection du groupe froid situé à l'extrémité sud de la façade. Mise en oeuvre de coffres à ventelles métalliques thermolaqués, pour dissimuler les groupes froids des climatiseurs (3U).

Lot peinture

- Passivation et mise en peinture des descentes d'eaux pluviales en fonte.
- Mise en peinture des gonds, panneaux et quincailleries de l'ensemble des volets. Mise en peinture de la porte neuve, compris imposte.
- Raccords de peinture au droit de la nouvelle menuiserie de porte, façade intérieure (CR P 0 10).
- Décapage de peinture écaillées dans les embrasures des baies (voir diagnostic plomb en pièce jointe). Mise en oeuvre de badigeons dans les embrasures des baies.

Lot électricité (pris en charge par la MOA)

- Déplacement des systèmes de vidéosurveillance actuels.
- Dépose / repose des équipements réseaux électriques après consignation des réseaux selon nécessité.
- Prévoir alimentation de la porte de sortie donnant sur le chemin de ronde, sous contrôle d'accès par électro-aimant (CR P 0 10).
- Dépose BAES. Mise en place BAES en plaque de verre type Béhar ou équivalent. Déplacement du déclencheur manuel.

8.1.4. Chemin de ronde : élévation Sud (hors travée centrale)Lot maçonnerie - pierre de taille

- Installations communes de chantier, protection des baies, aménagement de passages sécurisés sous échafaudages.
- Remplacement de pierre de taille en tiroir, en recherche dans la hauteur des soubassements.
- Greffes par bouchons pierre à joints marbriers.
- Reprises ponctuelles des parements au droit des descentes EP après dépose suivant nécessité.
- Vérification de l'ensemble des scellements des gonds de pentures des volets. Reprise des scellements suivant nécessité.
- Ragréages très localisés sur faibles épaufrures uniquement dans la hauteur des soubassements.
- Patines d'harmonisation.
- Reprise des joints en recherche après ouverture. Compris purge des joints en ciment gris ponctuels uniquement dans la hauteur des soubassements.
- Dépose et évacuation de l'ensemble des stores.
- Dépose du volet métallique en extrémité ouest de la façade (CR V 0 12).

Lot menuiserie

- Travaux préalables de dépose des volets.
- Restauration des volets en accordéon pleins. Décapage des peintures. Restauration des quincailleries. Remise en jeu.
- Restauration des volets à deux battants persiennés. Dépose des équipements de blocage récents. Dépose des poignées en aluminium. Décapage des peintures. Restauration des quincailleries et restitution des quincailleries manquantes ou

peu qualitatives. Remise en jeu.

- Fourniture de prototypes pour sécurisation des systèmes de blocage des volets du premier étage. Solution 1 - Adaptation des arrêts de volets à paillettes pour en faciliter l'accès et ajout d'une poignée en ferronnerie (type fer rond). Solution 2 - Mise en place de barres de maintien des volets en position ouverte (acier thermolaqué, suivant la teinte des volets).
- Repose des volets en fin d'opération.
- Mise en œuvre de stores guidés sur câbles métalliques, ensemble des baies du rez-de-chaussée.

Lot métallerie

- Création d'un volet métallique à deux battants, pentures en face intérieure à l'extrémité ouest de la façade (CR V 0 12). Prévoir serrure en face intérieur.
- Mise en œuvre de lambrequins en tôle métallique perforée (épaisseur 3mm) thermolaquée, dans les baies du rez-de-chaussée.
- Révision des grilles de défense fixes sur les baies en rez-de-chaussée (CR F 0 24 et 25).

Lot peinture

- Passivation et mise en peinture des descentes d'eaux pluviales en fonte.
- Passivation et remise en peinture des gonds, panneaux et quincailleries de l'ensemble des volets bois et métalliques. Mise en peinture de la porte neuve, compris imposte.
- Passivation et remise en peinture des ouvrages de serrurerie composant les grilles de défense fixes dans les baies à rez-de-chaussée (CR F 0 24 et 25).

Lot électricité (pris en charge par la MOA)

- Déplacement des systèmes de vidéosurveillance actuels.

- Dépose / repose des équipements réseaux électriques après consignation des réseaux selon nécessité.

8.1.5. Élévations sur cour intérieure Est (TGI).

Lot maçonnerie - pierre de taille

- Mise en place de fissuromètres avec suivi électronique pour vérifier l'évolution des fissures. Voir localisation sur pièces graphiques.

Lot menuiserie

- Travaux préalables de dépose des volets.
- Restauration des volets à deux battants persiennés. Décapage des peintures. Restauration des quincailleries et restitution des quincailleries manquantes ou peu qualitatives. Remise en jeu.
- Fourniture de prototypes pour sécurisation des systèmes de blocage des volets du premier étage. Solution 1 - Adaptation des arrêts de volets à paillettes pour en faciliter l'accès et ajout d'une poignée en ferronnerie (type fer rond). Solution 2 - Mise en place de barres de maintien des volets en position ouverte (acier thermolaqué, suivant la teinte des volets).
- Repose des volets en fin d'opération.
- Remise à niveau des stores existants.
- Mise en place de stores guidées sur câbles métalliques.

Lot peinture

- Décapage par sablage, passivation et mise en peinture des descentes d'eaux pluviales en fonte.
- Passivation et remise en peinture des gonds, panneaux et quincailleries de l'ensemble des volets.

8.1.6. Élévations sur cour intérieure Ouest (CA).Lot maçonnerie - pierre de taille

- Installations communes de chantier, protection des baies, aménagement de passages sécurisés sous échafaudages.
- Remplacement de pierre de taille en tiroir, en recherche uniquement dans la hauteur des soubassements.
- Greffes par bouchons pierre à joints marbriers.
- Reprises ponctuelles des parements au droit des descentes EP après dépose.
- Ragréages très localisés sur faibles épaufrures uniquement dans la hauteur des soubassements.
- Reprise des joints en recherche après ouverture. Compris purge des joints en ciment gris ponctuels uniquement dans la hauteur des soubassements.
- Réfection des souches de cheminées, cis purge des enduits, réparation des pierres de taille, réfection des enduits et des solins à la chaux, badigeons de chaux.
- Patines d'harmonisation.

Lot menuiserie

- Travaux préalables de dépose des volets. Restauration des volets en accordéon pleins et persiennés. Décapage des peintures. Restauration des quincailleries. Remise en jeu. Voir détails en pièce jointe. Repose des volets en fin d'opération.
- Remise à niveau des stores existants. Mise en place de stores guidées sur câbles métalliques.

Lot peinture

- Décapage par sablage, passivation et mise en peinture des descentes d'eaux pluviales en fonte.
- Décapage par sablage des ouvrages de serrurerie et remise en peinture.

8.1.7. Élévation du mur de clôture SudLot maçonnerie - Pierre de taille

- Installations communes de chantier, protection des baies, aménagement de passages sécurisés sous échafaudages.
- Nettoyage de l'ensemble des couronnements béton à l'eau à pression maîtrisée, brossage à l'eau savonneuse et rinçage à l'eau clair.
- Reprises en recherche de moellons équarris, relancis et coulinages gravitaires.
- Reprise des joints en recherche après ouverture. Compris purge des joints en ciment gris ponctuels.
- Traitement biocide et algicide sur le couronnement.
- Après purges et dégradation des enduits enduit à «pierre-vue», réalisation d'un enduit à la chaux.
- Badigeon général des enduits et du couronnement.

Lot métallerie

- Révision des grilles fixées sur le mur bahut.

Lot peinture

- Décapage par sablage, passivation et mise en peinture de la grille sur la mur bahut.

8.2. **Tranche optionnelle**8.2.1. Travée centrale de la façade sud sur le chemin de rondeLot maçonnerie -pierre de taille

- Installations communes de chantier, protection des baies, aménagement de passages sécurisés sous échafaudages.
- Démontage des menuiseries en aluminium de la grande baie. Dépose de la porte. Déconstruction soignée des meneaux en ciment armé. Purge des feuillures garnis au ciment gris.
- Greffes par bouchons pierre à joints marbriers des anciennes réservations. Réalisation d'appuis pierre de taille formant rejingots et supports des nouvelles menuiseries.
- Nettoyage de l'ensemble des parements par hydro-abrasion suivant localisations particulières, brossage à l'eau savonneuse et rinçage à l'eau clair. Y compris escalier.
- Remplacement de pierre de taille en tiroir, en recherche en élévation et dans la hauteur des soubassements. Greffes par bouchons pierre à joints marbriers.
- Ragréages très localisés sur faibles épaufrures.
- Minéralisation de pierres de taille légèrement dégradées et ne pouvant être changées.
- Reprise des joints en recherche après ouverture. Compris purge des joints en ciment gris ponctuels.
- Traitement biocide et algicide
- Patines d'harmonisation.
- Vérification de l'ensemble des scellements des gonds de pentures des volets. Reprise des scellements suivant nécessité.
- Création d'un solin au mortier de chaux au niveau de la jonction entre escalier et façade, pour en améliorer l'étanchéité.

Lot menuiserie

- Création d'une menuiserie bois sur pivots de sol hydrauliques Deux vantaux et imposte fixe. Barre palpeuse pour détection de fermeture. Voir détails en pj (CR P 0 19).

Lot métallerie

- Création d'une menuiserie en acier thermolaqué, à rupture de pont thermique. Verre feuilleté de sécurité, imprimé en face intérieur. Meneaux et traverse en bois de chêne avec congé d'angle, côté intérieur (CR P 1 19).
- Porte à deux battants avec partie basse pleine en bois côté intérieur, acier thermolaqué côté extérieur. Partie haute vitrée. Electro aimants et ferme porte intégrés dans traverse (CR P 1 19).
- Création de volets à ventelles en acier thermolaqué, pour dissimulation des groupes froids des climatiseurs sous escaliers.

Lot peinture

- Décapage par sablage, passivation et mise en peinture des descentes d'eaux pluviales en fonte.
- Passivation et remise en peinture des gonds, des panneaux et quincailleries des portes bois neuves.
- Huilage des pièces de bois de chêne des menuiseries de la salle des pas perdus.

Lot électricité (pris en charge par la MOA)

- Déplacement des systèmes de vidéosurveillance actuels.
- Dépose / repose des équipements réseaux électriques après consignation des réseaux selon nécessité.
- Porte d'évacuation depuis la salle des pas perdus : dépose BAES. Mise en place BAES en plaque de verre type Béhar ou équivalent. Déplacement du déclencheur manuel et de la commande de la baie de désenfumage (CR P 1 19).

- Raccordement alimentation baie de désenfumage (CR P 1 19).
- Raccordement alimentation de la baie sous contrôle d'accès par électro-aimant (CR P 1 19).
- Raccordement alimentation de la porte d'accès en rdc sur pivots hydrauliques, avec contrôle d'accès et barre palpeuse pour détection de fermeture (CR P 0 19).
- Déplacement des groupes froids des climatiseurs, de part et d'autre de l'escalier.

8.2.2. Élévations ouest et est de la salle des pas perdusLot maçonnerie - pierre de taille

- Installations communes de chantier, protection des baies, aménagement de passages sécurisés sous échafaudages. Mise en œuvre d'un échafaudage intérieur pour intervention sur les baies.
- Protections provisoires et calfeutrements des baies. Protection des échafaudages contre les dispersions des poussières.
- Nettoyage de l'ensemble des parements au droit des tableaux par hydro-abrasion suivant localisations particulières, brossage à l'eau savonneuse et rinçage à l'eau clair.
- Remplacement de pierre de taille en tiroir au niveau de appuis.
- Greffes par bouchons pierre à joints marbriers.
- Ragréages très localisés sur faibles épaufrures.
- Reprise des joints en recherche après ouverture. Compris purge des joints en ciment gris ponctuels.
- Démontage des menuiseries en aluminium des grandes baies. Déconstruction soignée des meneaux en ciment armé. Purge de l'ensemble des feuillures garnis au ciment gris.
- Greffes par bouchons pierre à joints marbriers des anciennes réservations. Réalisation d'appuis pierre de taille formant rejingots et supports des nouvelles menuiseries.
- Patines d'harmonisation.

Lot couverture

- Révision des couvertines actuelles sur les corniches intermédiaires entre baies.
- Dépose des couvertines zinc et cuivre sur l'ensemble des appuis de baies.
- Mise en œuvre de nouvelles couvertines en plomb.

Lot métallerie

- Création d'une menuiserie en acier thermolaqué, à rupture de pont thermique. Verre feuilleté de sécurité, imprimé en face intérieur. Meneaux et traverse en bois de chêne avec congé d'angle, côté intérieur (CR P 1 19).

Lot peinture

- Décapage par sablage, passivation et mise en peinture des descentes d'eaux pluviales en fonte.
- Huilage des pièces de bois de chêne des menuiseries de la salle des pas perdus.

8.2.3. Élévations intérieures de la première travée de la salle des pas perdus.Lot maçonnerie - pierre de taille

- Installations communes de chantier, protection des baies, du SAS et aménagement de passages sécurisés sous échafaudages.
- Mise en œuvre d'un échafaudage intérieur y compris plancher de travail.

Lot sculpture

- Purges ciblées et ragréages sur arêtes de corniches d'entablement.
- Élimination des poussières et dépôts de salissures.
- Lessivage du plafond peint à caisson.
- Désincrustation du tanin des parements par nettoyage latex. Nettoyages complémentaires par compresses advectives.
- Eau forte d'harmonisation.

Lot décors peints

- Protection et consolidation des vestiges d'écritures.
- Reprise des inscriptions des personnages illustres des entablements. Application d'une couche de fond dur ou d'une solution bouche pore en deux passes. Solution de poudre de nacre dorée légèrement brunie par adjonction d'oxydes d'ombre naturelle ou ombre brûlée. L'ensemble sera mélangé de façon homogène à une émulsion acrylique type Acryl 33 (CTS) ou équivalent. Application effectuée au pinceau à rechampir.
- Reprise des peintures des fonds de ciassons jaune havanne. Compris préparation des supports, mise en teinte.



ATELIER RÉMI POTTIER
ARCHITECTURE & PATRIMOINE

ARCHITECTE D.P.L.G. / ARCHITECTE DU PATRIMOINE - EI
11, RUE DU PALAIS - 33.490 SAINT-MACAIRE - FRANCE
PORTABLE : +33 (0)6.63.14.82.98
MAIL : CONTACT@ATELIER-REMI-POTTIER.FR
WEB : WWW.ATELIER-REMI-POTTIER.FR
SIRET : 442754 461 00030 - CODE APE : 7111Z
INSCRIPTION À L'ORDRE DES ARCHITECTES : 047072



Bâtiment C - Cours Goudouli
31130 QUINT-FONSEGRIVES
TÉL : 05 62 57 78 00
MAIL : contact@laurenttaillandier.fr
SARL au capital de 4 000 euros
RCS Toulouse 790 547 251

Saint-Macaire



ATELIER RÉMI POTTIER ARCHITECTURE & PATRIMOINE - EI
ARCHITECTE D.P.L.G. / ARCHITECTE DU PATRIMOINE
11, RUE DU PALAIS - 33.490 SAINT-MACAIRE - FRANCE
SIRET : 442754 461 00030 - CODE APE : 7111Z
INSCRIPTION ORDRE DES ARCHITECTES : 047072

Rémi Pottier

Architecte D.P.L.G.

Architecte du patrimoine